



Sveriges lantbruksuniversitet
Swedish University of Agricultural Sciences

Fakulteten för landskapsarkitektur, trädgårds-
och växtproduktionsvetenskap

Ulf Nordfjell och Ulla Molin

En jämförande studie mellan Nordfjell och Molin: Deras vision och trädgårdar.

Ulf Nordfjell and Ulla Molin

A comparative study between Nordfjell and Molin: Their vision and gardens.

Emelie Svantesson



Självständigt arbete - 15 hp
Landskapsarkitektprogrammet
Alnarp 2019

Ulf Nordfjell och Ulla Molin

En jämförande studie mellan Nordfjell och Molin: Deras vision och trädgård.

Emelie Svantesson

Handledare: Patrik Olsson, SLU, Institutionen för landskapsarkitektur, planering och förvaltning

Examinator: Stefan Sundblad, SLU, Institutionen för landskapsarkitektur, planering och förvaltning

Omfattning: 15 hp

Nivå och fördjupning: G2E

Kurstitel: Självständigt arbete i Landskapsarkitektur

Kursansvarig inst.: Institutionen för landskapsarkitektur, planering och förvaltning

Kurskod: EX0845

Ämne: Landskapsarkitektur

Program: Landskapsarkitektprogrammet

Utgivningsort: Alnarp

Utgivningsår: 2019

Omslagsbild: Emelie Svantesson

Elektronisk publicering: <http://stud.epsilon.slu.se>

Nyckelord: Molin, Nordfjell, trädgård, arkitektur, trädgårdsgestaltning, trädgårdsdesign.

SLU, Sveriges lantbruksuniversitet

Fakulteten för landskapsarkitektur, trädgårds- och växtproduktionsvetenskap

Institutionen för landskapsarkitektur, planering och förvaltning

Förord

Examensarbetet har utförts inom Landskapsarkitektprogrammet vid Sveriges Lantbruksuniversitet i Alnarp och omfattar 15 högskolepoäng på fördjupningsnivå G2E. Arbetet redovisades i juni 2019. Jag vill rikta ett stort tack till betydelsefulla personer som varit till hjälp och stöd under arbetets gång.

TACK

Tack Patrik Olsson, min handledare. För möjligheten att skriva detta arbete, val av ämne och stöd under arbetets gång.

Tack Stefan Sundblad, min examinerare. För en grundlig genomgång av mitt arbete med flera värdefulla kommentarer jag kan ta med mig.

Tack Göran Svantesson, min far. För bidragande faktor till mitt intresse för landskapsarkitektur, val av ämne och under hela arbetets gång visat intresse och stöd.

Tack Susanne Svantesson, min mor. För allt stöd samt en del välbehövliga och några mindre välbehövligen pauser från mitt arbete.

Tack släkt och vänner. För visat intresse och stöd samt stärkt mitt intresse för trädgård och trädgårdsarkitektur.

Alnarp juni 2019



Emelie Svantesson

Sammanfattning

Ulf Nordfjell och Ulla Molin är två framstående arkitekter inom landskap och trädgård. De båda har gestaltat mindre trädgårdar, som är det arbetet fokuserar på. Nordfjells vision inom trädgårdsdesign har i stora drag handlat om att anpassa växtval och design efter platsens förutsättningar och klimat. Han beskrivs som en minimalist med fokus på ljus, struktur, kontraster, färg och form. Att skapa en känsla av natur och mötet med landskapet har också varit viktigt för Nordfjell. Molins vision handlar om att trädgården ska vara en möjlighet för alla och att kombinera funktion med estetik. Med struktur, detaljer och känsla för form, volym, ljus och skugga har hon skapat trädgårdarna under 1900-talet.

Genom litteraturstudier och till viss del fältstudier har fyra trädgårdar - två av respektive - jämförts utifrån fem aspekter: 'Struktur, form och rumslighet', 'Material', 'Växtkomposition', 'Sittplatser och möblering' samt 'Vatten'. Efter en jämförelse av Nordfjells trädgårdar *Villa Solberget* och *Linnéträdgården* med Molins två egna trädgårdar i Höganäs respektive Ingelstråde har jag funnit både likheter och skillnader.

Kort sagt skiljer sig mycket i deras visioner och trädgårdar. Nordfjell arbetar med skarpa och geometriska former, trädgårdens helhet samt sammankopplar trädgården till landskapet. Molin använder istället mjuka och slingrande former, delar upp trädgården samt sammankopplar trädgården till huset. Synen på möblering och val av material är också åtskiljande. Båda har däremot använt den befintliga platsen, formklippta växter, kontraster och sammanlänkat trädgården till annat. Nordfjells och Molins trädgårdar är med enkla drag karaktäriserande för dem.

Abstract

Ulf Nordfjell and Ulla Molin are two distinguished architects in landscape and garden. They both have shaped smaller gardens, which is what the essay focuses on. Nordfjell's vision in garden design is to customize the choice of plants and design after the location of the site and climate. He's described as a minimalist with focus on light, structure, contrasts, colors and form. To shape a feeling of nature and work with the connection to the landscape have been important to Nordfjell. Molin's vision is to make it possible for all people to have a garden and to combine function with aesthetics. She has created gardens with a feeling for form, volume, light and shadow and also worked with structure and details.

Four gardens - two of respective- have been compared through literature review and partially field study. The comparison has been based on five aspects: Form and spatiality, Material, Plant composition, Seatings and furnishing and Water. I have found both similarities and differences after a comparison of Nordfjell's gardens *Villa Solberget* and *Linnéträdgården* and Molin's private gardens in Höganäs and Ingelstråde.

In summary, much differs in their visions and gardens. Nordfjell works with sharp and geometric shapes, gardens as a whole and links the garden to the landscape. Molin works with soft and winding shapes, divide the garden and links the garden to the house instead. Their view of furnitures and choice of material is also a difference. They both use the existing site, cut plants, contrasts and links the garden to the house or landscape. Nordfjell's and Molin's gardens is characterizing for them.

Innehållsförteckning

Förord	
Sammanfattning	
Abstract	
Inledning	7
Bakgrund	7
Syfte och mål	7
Avgränsning	8
Material och metod	8
Tidigare litteratur	10
Begrepp	11
Beskrivning	12
Ulf Nordfjell	12
Nordfjells vision inom trädgårdsdesign	12
Nordfjells trädgårdar	14
Villa Solberget i Stockholm	14
Linnéträdgården	18
Egna reflektioner	21
Ulla Molin	22
Molins vision inom trädgårdsdesign	23
Molins trädgårdar	24
Molins trädgård i Ingelstråde	24
Molins trädgård i Höganäs	30
Egna reflektioner	35
Diskussion	36
Metoddiskussion	40
Slutsats	42
Källförteckning	44

Inledning

Bakgrund

Mitt intresse för trädgård och gestaltning har länge varit stort. När vänner och släkt började införskaffa sig trädgårdar och trädgårdsprojekt kunde jag inte slita mig från ämnet och intresset blev ännu större. Jag funderade kring olika typer av trädgårdar och vad som faktiskt är en tilltalande trädgård. Hemma hos mina föräldrar letade jag i bokhyllorna efter trädgårdsböcker och ett bekant namn dök upp: Ulf Nordfjell med hans bok *12 trädgårdar* (Nordfjell, 2008). Efter att ha bläddrat igenom boken med en mängd fotografier av trädgårdar han ritat kom jag slutligen till delen om personer som varit viktiga för honom, där Ulla Molin fått en egen rubrik. Kvinnan men den välkända lummiga trädgården i Höganäs. Med boken i min hand var det ingen självklarhet hur Nordfjell och Molin tänkt kring och gestaltat sina trädgårdar, men det ville jag ta reda på.

Det är svårt att veta vad god trädgårdsdesign faktiskt är och innebär då åsikter skiljer sig och trender förändras. Nordfjell är en av de främsta inom trädgårdsdesign i nutid och i hans bok beskriver han Molin som en inspiration. Molin (1909-1997) är även hon en av Sveriges främsta inom ämnet och har designat en av få trädgårdar som blivit skyddade som byggnadsminne. De båda arkitekterna har arbetat med svenska trädgårdar och utåt sett har de både vissa likheter och samtidigt olikheter. Frågan väcktes vilka likheter och skillnader som Nordfjell och Molin haft i sina visioner och trädgårdar eftersom båda arkitekterna och deras trädgårdar blivit så välkända.

Syfte och mål

Syftet med arbetet har varit att studera och jämföra Nordfjells och Molins visioner och trädgårdsgestaltning. Avslutande efter beskrivning av respektive arkitekt beskrivs egna reflektioner utefter fältstudier. Undersökningen ska leda till en diskussion kring likheter och olikheter mellan Nordfjells och Molins visioner och gestaltning samt hitta karaktäriserande drag hos arkitekterna.

Frågeställningar

- Vem är Ulf Nordfjell? Vilken är hans vision inom trädgårdsdesign?
- Hur ser aspekterna: 'Struktur, form och rumslighet', 'Material', 'Växtkomposition', 'Sittplatser och möblering' samt 'Vatten' ut i Nordfjells trädgårdar *Villa Solberget* och *Linnéträdgården*?
- Vem var Ulla Molin? Vilken är hennes vision inom trädgårdsdesign?
- Hur ser aspekterna: 'Struktur, form och rumslighet', 'Material', 'Växtkomposition', 'Sittplatser och möblering' samt 'Vatten' ut i Molins trädgårdar *Molins trädgård i Höganäs* och *Molins trädgård i Ingelstråde*?

Avgränsning

Arbetet är avgränsat till att studera Nordfjell och Molin, deras vision och två trädgårdar av respektive. Nordfjells trädgårdar *Villa Solberget* och *Linnéträdgården* samt Molins trädgårdar *Molins trädgård i Höganäs* och *Molins trädgård i Ingelstråde*.

Metod och material

Metod

Linnéträdgården gestaltad av Nordfjell och Molins trädgård i Höganäs har valts eftersom de trädgårdarna är två av de mest framstående av respektive arkitekt. Därefter föll valet på två inte lika kända villaträdgårdar, *Villa Solberget* av Nordfjell och Molins trädgård i Ingelstråde, för att få ett bredare perspektiv och jämförelse. Molins två trädgårdar har båda varit hennes privata, men genom att jämföra dem kan man få en mer samlad bild av Molins trädgårdsgestaltning över tid. En viktig anledning var också att arkitekterna själva hade skrivit om trädgårdarna och kunde ge insikt i deras tankar kring olika val.

För att kunna jämföra Nordfjell och Molins trädgårdar har fem aspekter valts ut. Karin Winroth (2009) har i sitt examensarbete jämfört Nordfjell med Gilles Clément utifrån tre värden: Ekologiska, sociala och estetiska. Hennes arbete blev på så sätt väldigt tydligt. Jag har dock valt andra aspekter att jämföra, mer inspirerade av Caroline Isakssons examensarbete (2009) där hon bland annat använt aspekterna sittplatser, markmaterial och skötsel. Både Nordfjell och Molin skriver även om material, sittplatser, former och färger kring växter och trädgård, vatten och rumslighet, vilket var vägledande till valet av aspekter. För att förtydliga aspekterna och deras innebörd definieras de nedan:

Struktur, form och rumslighet

Avser strukturen i trädgården - exempelvis starka, geometriska och/eller organiska former - och hur arkitekterna arbetat med rumslighet.

Material

Åsytar de olika material som har använts i trädgården, till exempel materialet i beläggningar, möbler och konstruktioner.

Växtkomposition

Förhåller sig till vilka växter som används och hur de använts.

Sittplatser och möblering

Berör olika typer av sittplatser, möblering och övriga detaljer. Även arkitekternas tankar och gestaltningsidéer kring placering av sittmöjligheter.

Vatten

Syftar på konstruerat vatten kopplat till trädgårdarna.

Efter beskrivning av Nordfjells respektive Molins bakgrund, vision och trädgårdar avslutas det med egna reflektioner utefter fältstudier.

Material

Litteraturen har främst bestått av böcker och examensarbeten, men även olika databaser på Internet. Fokus har legat på arkitekternas bakgrund, vision och trädgårdar. Angående deras trädgårdar har dessa valt utifrån vad de själva och andra skrivit om dem, ritningar av trädgårdarna och egna platsbesök.

Ulf Nordfjells bok *12 trädgårdar* (2008) stod i föräldrarnas bokhylla och varit till stor nytta för att beskriva Nordfjells vision, inspiration samt varit grund för Nordfjells trädgårdar. Därefter blev SLUs bibliotek en viktig del för att hitta ytterligare relevant litteratur. Biblioteket var vägledare till ett examensarbete där Karin Winroth (2009) jämförde Nordfjell med Gilles Clément. För att besvara bland annat Nordfjells bakgrund och få ytterligare perspektiv fortsatte sökandet av litteratur genom Winroths referenser. På så sätt hittades Norstedts (u.å.) hemsida där de gjort en beskrivning av Nordfjell och Rambölls pressmeddelande (2007). Därefter kvarstod internet för att hitta ytterligare referenser, där Nordfjells Collections (u.å:b), Nordfjells utvecklingsplan för Norrvikens trädgårdar (2001), Allt om trädgård (2008), Allt om trädgård (2009), Uppsalanytt (2005), Växjö kommun (u.å.) och Blomsterlandets artikel (u.å.) blev aktuella.

Letande av material om Molin började med böckerna *Leva med trädgård* (Molin, 1986) och *Ulla Molin trädgårdsarkitekt, ett porträtt* (Blennow, 1998) genom SLUs bibliotek. De båda böckerna har varit grund för Molins bakgrund och vision. *Leva med trädgård* har även stått till grund för beskrivningen av Molins trädgårdar. Genom biblioteket hittades även Lisa Isings bok *Trädgårdslegender: profilerna, livsverken, deras bästa råd* (2016) samt Caroline Isakssons (2009) och Julia Anderssons (2012) examensarbeten. Deras arbeten och referenser ledde vidare till Ulla Rylanders examensarbete *Ulla Molin och villaträdgården under 1900-talet: Inspirationer, principer, växtuttryck* (1988), Eva Gustavssons avhandling *Trädgårdsideal och kunskapssyn: En studie av meningens uttryck med exempel från Gösta Reuterswärd och Ulla Molins skapande handling* (2001) och Anna Andréassons rapport *Trädgårdsantikvariska undersökningen 2008* (2008). Likt sökandet efter information om Nordfjell användes slutligen internet för att hitta ytterligare information, där Länsstyrelsen Skåne (u.å.) kom upp som en relevant källa.

Några veckor in i arbetet var det dags att fortsätta med fältstudier. Fältstudierna innefattade besök i tre av Nordfjells trädgårdar och två av Molins trädgårdar. Nordfjells: *Linnéträdgård* i Växjö, *Tivoliparken* i Höganäs och *Solens och skuggans trädgård* i Lunds stadspark. Molins: *Östbergs trädgård* i Lund och *Molins trädgård* i Höganäs. Det har däremot inte varit möjligt att besöka Nordfjells *Villa Solberget* eller *Molins trädgård* i *Ingelstråde*.

Tidigare litteratur

Ulf Nordfjell skriver i sin bok *12 trädgårdar* (2008) och Ulla Molin i sin bok *Leva med trädgård* (1986) om sina respektive tankar, inspirationer och några utvalda trädgårdar. Nordfjell har även skrivit *Trädgårdsmöten på Rosendal* tillsammans med Lars Krantz, (Norstedts, u.å.). Molin har också skrivit fler böcker och en mängd artiklar i främst tidskriften *Hem i Sverige*, (Blennow, 1998). Om Molin har det skrivits i både i olika artiklar, böcker och arbeten. Exempelvis har Blennow (1998) skrivit en boken om Molin: *Ulla Molin trädgårdsarkitekt, ett porträtt*. Om Nordfjell är utbudet desto mindre, men artiklar och enstaka arbeten går att hitta.

I ett tidigare examensarbete i landskapsarkitektur: *Gilles Clemént och Ulf Nordfjell - En jämförande studie*, av Winroth (2009) har Nordfjell jämförts med en fransk landskapsarkitekt. I arbetet beskriver hon personerna, deras tankar och en trädgård av respektive, som hon jämför med hjälp av Ian Thompsons analysmetod *Tredimensionell design*. Analysmetoden fokuserar på tre värden inom landskapsarkitektur: Ekologiska, sociala och estetiska värden. Winroth skriver i sitt arbete att den största skillnaden är Cleménts och Nordfjells utgångspunkter eftersom Clemént fokuserar mer på den biologiska processen och Nordfjell på människans närhet till naturen och naturen blir anpassad till platsen. Nordfjell låter även naturen överordna sig till skillnad från Clemént. Winroth tror att Nordfjells naturinspirerade och minimalistiska fokus är påverkat av modet och det stilrena i Sverige samt svenskarnas närhet till naturen. Winroth menar också att Nordfjell fokuserar mer på de estetiska till skillnad från Cleménts mer ekologiska fokus.

I två examensarbeten inom trädgårdsingenjörsprogrammet med designinriktning har studenterna riktat in sig på Ulla Molin och hennes trädgård Hallqvistska gården respektive Östberg trädgård i Lund. Andersson (2012) skrev i sitt arbete *Ulla Molin och Hallqvistska gården i Lund: då, nu & sen* väldigt utförligt om Molins bakgrund, stil och trädgård i Höganäs som byggnadsminne för att sedan rikta in sig på Hallqvistska gården, gårdens uppkomst, utveckling och framtida skötsel. De huvudsakliga frågorna var om trädgården var värd att bevara och vad som utmärkte Molins trädgårdar. Anderssons ståndpunkt att trädgården är bevarandevärd håller hon kvar vid och menar att det inte borde vara någon större utmaning med en gemensam vilja, planering och framförhållning. Som karaktäriserande drag hos Molin skriver hon bland annat om Molins slingrande mjuka gångar, sammankopplingen mellan ute och inne, rum, sittplatser, lusthus, lugn färgskala, fågelbad, blickfång, formklippt, vintergrönt, runt och med gamla fruktträd.

I det andra examensarbetet riktade Isaksson (2009) istället in sig på Östbergs trädgårds design, utveckling och skötsel i arbetet *Ulla Molin - Östbergs trädgård i Lund*. Hon har delvis gjort en litteraturstudie, men även lagt mycket vikt vid intervju med paret som äger trädgården och som dessutom var goda vänner till Molin. Isaksson skriver att Molins moderna synsätt fortfarande var hållbart. Hon beskriver Molins trädgårdar med slingrande gångar och formklippta buskar och drar kopplingar till den Japanska trädgården och

allmogeträdgården som hon menar att Molin moderniserat med marktegel istället för singel och med enklare former. Samtidigt som hon skriver om Molins återkommande röda Höganästegel påpekar hon att singel täckte de större ytorna. Inga skarpa hörn utan sittplatserna, växtvalet och buskarna hade runda former beskriver Isaksson även som ett ytterligare signalement.

Begrepp

Byggnadsminne

Byggnadsminne är ett skydd som ges till kulturhistoriskt värdefulla miljöer, anläggningar och byggnader med syftet att bevara avtryck från historien och samhällets förändring. Det finns både statliga byggnadsminnen och enskilda enligt kulturmiljölagen (Riksantikvarieämbetet, 2019). När det gäller trädgårdar som byggnadsminnen krävs en speciell kunskap och hänsyn eftersom en stor del av materialet är vegetation i ständig förändring. Vid bevarande av en levande och dynamisk process arbetar man mot genomtänkta och föreskriva mål och syften, (Andréasson, 2008). Idag har endast tre privatträdgårdar fått utmärkelsen, varav Molins trädgård i Höganäs är en av dem, (Ising, 2016).

Chelsea flower show

Chelsea flower show är en blomstermässa i London, “[...] en show som tar med drömmen om trädgård till platser där den inte varit förut”, (Nordfjell, 2008, s. 180) och anordnas av RHS (Royal Horticultural Society) med årliga utställningar. Den världsberömda mässan håller i olika arrangemang och utställningsträdgårdar som ska förtjusa och inspirera trädgårdsintresserade, (Blomsterlandet, u.å.). 2007 ställde Nordfjell ut med Linnéträdgården (‘A Tribute to Linnaeus’) som han vann guld för och 2009 med ‘The Daily Telegraphs’ som han både vann best-in-show och guld för, (Norstedts, u.å.).

Beskrivning

Ulf Nordfjell

Bakgrund

I Rambölls (2007) pressmeddelande med deras motivering till Ulf Nordfjells andrapris i Sigge Thernwalls Stora Byggpris 2007, beskrivs han som en av Sveriges främsta och mest uppmärksammade inom landskapsarkitektur idag. I motiveringen skriver de om hans påverkan på samhällsplaneringen under hans då dryga 25 år i verksamheten, som varit bidragande till en samhällsplanering som utgår från landskapets villkor och miljö istället för det tidigare rent funktionella planerandet.

Nordfjell är född 1948 enligt Ratsit (2019) och är landskapsarkitekt och har arbetat med både privata och offentliga trädgårdar i hela landet, (Nordfjell, 2008). Exempel på vad han arbetat med är Linköpings trädgårdsförening, Västra hamnen i Malmö och Riddarparken i Stockholm är exempel på offentliga parker som han har gestaltat, (Norstedts, u.å.). Norstedts skriver att han förutom arbetet med parker, torg och trädgårdar, har varit utställningsarkitekt till flera trädgårdsutställningar, exempelvis 2000 då han deltog i "Hedens Lustgård" i Göteborg och 1998 när han deltog i "Trädgården och Konsthantverket" i Stockholm. Han har författat två böcker: *Trädgårdsmöten på Rosendal* som han skrev tillsammans med Lars Krantz och gavs ut 2001 samt *12 trädgårdar* som gavs ut med sin första upplaga 2006, (Norstedts, u.å.). Nordfjell har arbetat med en utvecklingsplan för Norrvikens trädgårdar, (Nordfjell, 2001). Han har även en egen kollektion av utomhusmöbler, (Nordfjell Collection, u.å:b).

Ulf Nordfjell har belönats med flera priser, bland annat med sin moderna Linnéträdgård ('A Tribute to Linnaeus') vid Linnéjubileet 2007 på världsutställningen Chelsea Flower Show i London, (Norstedts, u.å.). Norstedts beskriver det som att han genom svensk trädgårdskonst visade världen världsklass. 2009 var han den första svensken som vann både best-in-show och guld med sin trädgård 'The Daily Telegraphs' på Chelsea Flower Show. Han har även fått priser som Allt om Trädgårds pris 2008, Gröna Pennpriset 2002, Ulla Molins minnesfond 2000 och LAR's Siennapris 1996, skriver Norstedts. Nordfjell har under sin tid som verksam även uppmärksammats internationellt, avslutar Norstedts.

Nordfjells vision inom trädgårdsdesign

Visioner

Ulf Nordfjell vill i sin bok *12 trädgårdar* (2008) lyfta trädgårdens arkitektur, design och natur. "Även om förebilder kan tyckas eviga - den klassiska trädgårdens ideal och naturens mångfald - är uttrycken och tidens tolkningar i ständig förändring" skriver Nordfjell (2008, s.6). Han menar också att den ekologiska kunskapen är underlag för ett hållbart resultat och det fortsatta livet i trädgården. För ett hållbart resultat är även grunden avgörande och med den bör man arbeta omsorgsfullt och noggrant. Förutom en hållbar trädgård ger han exempel

på hur man i flera fall kan nå ett fullgott resultat på platserna redan första sommaren. Nordfjell lyfter vikten av att anpassa gestaltning och växtmaterialet utifrån platsen och arbeta med klimatet och platsens förutsättningar som en tillgång och inspiration istället för en motgång. Som motivering till tidskriften *Allt om Trädgårds* prisutdelning som Nordfjell vann 2008 skrev de: "I Ulf Nordfjells trädgårdar förfinas och förklaras den svenska naturen. Genom hans ögon blir vi medvetna om hur vacker tallheden, myren, björkskogen, havsklippan och skogsbäcken verkligen är", (*Allt om Trädgård*, 2008).

Nordfjell beskriver sig själv som minimalist och tänker på många olika aspekter när han gestaltar. I trädgården låter han både den naturliga skönheten och arkitekturen ta plats, som knep tar han hjälp av gestaltningen för att skapa en känsla av natur och han arbetar mycket med trädgårdens möte med det omgivande landskapet. Han skriver även att han lägger mycket fokus på ljus, kontraster, struktur, form och färg. Begreppen vattengestaltning och ljusarkitektur har han tagit med sig från resor han gjort och har blivit viktiga i hans egen gestaltning, (Nordfjell, 2008).

Inspiration

I boken *12 trädgårdar* tar Nordfjell (2008) upp ett antal platser som inspirerat honom och vad han tagit med sig därifrån. En insikt som han tog med sig efter sitt besök i renässanssträdgården i Villa Gamberaia i Florens är vikten av mötet mellan landskap och trädgård, som han där upplevde som sagolikt. Villa Gamberaia visade även på naturens närvaro och skapades av en stram form och struktur med en kombination av formklippt och ett fåtal blommande växter. Begreppen vattengestaltning och ljusarkitektur tog han med sig från när han besökte South Coast Plaza i Kalifornien i USA där han fått uppleva Noguchis konstnärskap. I South Coast Plaza inspirerades Ulf Nordfjell också av hur gestaltningen förhåller sig till det omgivande landskapet.

Utöver resor han gjort hämtas stor inspiration från det svenska landskapet: Nordfjell tar som exempel upp den svenska blomsterängens mångfald som inspiration till Norrvikens trädgårdar 2002. En viktig utgångspunkt har varit det landskapet som han själv växte upp i, den norrländska naturen. Det beskrivs som ett landskap med skiftande ljus, strändernas lätta gräs, vatten i rörelse och med en oändlig variation under året. I texten om sitt landskap avslutar han med "Kulturlandskapets självklara och välkända romantik. Ur denna natur hämtar jag mycket av min inspiration", (Nordfjell, 2008, s. 17).

Nordfjells skriver avslutningsvis om viktiga personer, där Ulla Molin fått en egen kategori. Han berättar om när han som barn läste hennes tidskrifter och besökte hennes utställning som hon gjort tillsammans med två landskapsarkitekter på Norrvikens Trädgårdar 1961. Det var däremot långt senare som han förstod hur Molin påverkat idealen. Nordfjell beskriver Molin som minimalist och han uppskattade bland annat hennes få välvalda sorter och hur hon arbetade med de välvande lavendelblå blommorna i kontrast till runda formklippta idegranskloten. Nordfjell framhåller också att viktigt för Molin var att trädgården skulle vara

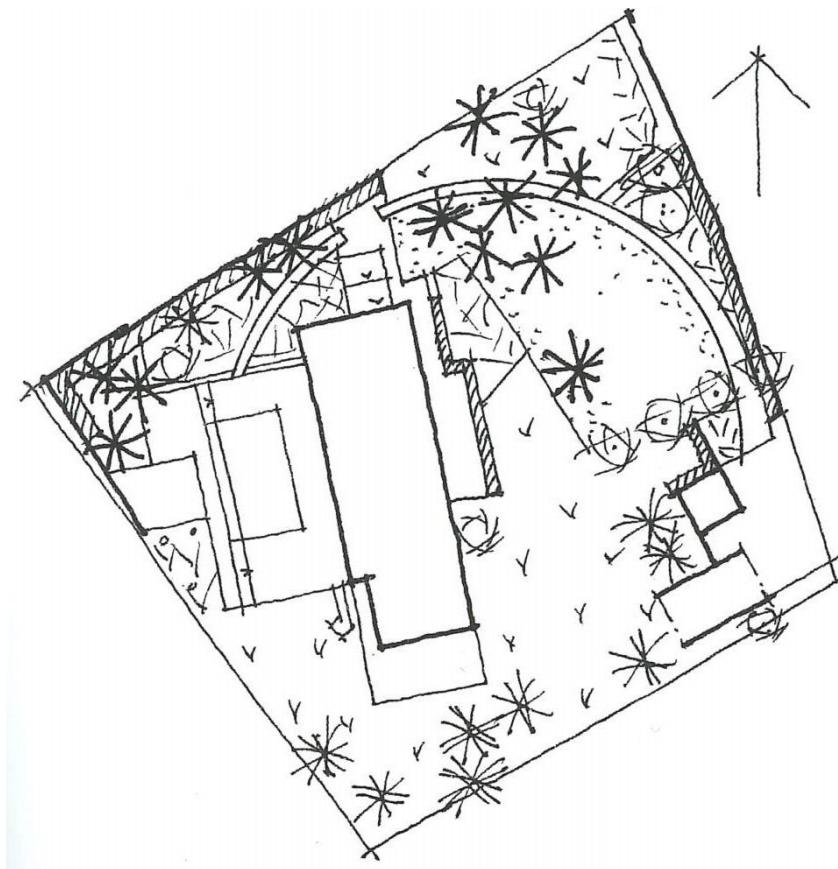
i samklang den formgivandes personlighet. “Med enkla medel hade hon skapat ett trädgårdsuttryck som samtidigt var ett porträtt av hennes personlighet”, (Nordfjell, 2008, s. 188).

Nordfjells trädgårdar

Nedan undersöks *Villa Solberget* och *Linnéträdgården* utifrån aspekterna: ‘Struktur, form och rumslighet’, ‘Material’, ‘Växtkomposition’, ‘Sittplatser och möblering’ och ‘Vatten’. *Villa Solberget* är en privat trädgård i Stocksund i Stockholm. *Linnéträdgården* är skapad som en utställningsträdgård till Chelsea Flower Show i London och är nu återskapad i Växjö.

Villa Solberget i Stockholm

Villan på berget är ritat av arkitekten Johan Linnros och stod färdig 2004, (Reflexark, u.å.). Villan och trädgården är belagt med utsikt över och tillgänglighet till det omgivande landskapet. Villan är byggd med horisontella träpaneler av ceder, där souterrängvåningen skapar en upplevelse av att entréplanet är upphöjt över urberget. Huset är omslutet av terrasser åt samtliga riktningar och har ett unikt läge, bevarade gamla tallar och urberget som tittar fram. Trädgården har sedan Nordfjell gestaltat utefter huset och naturens förutsättningar. Nordfjell förklarar att trädgården genomgått vissa förändringar och efter hand berikats med till exempel gungor, yta för bollspel och sandlåda, (Nordfjell, 2008).



Planritning av Villa Solberget i Stockholm. Källa: Nordfjell, 2008, s. 25. Skala saknas.

Struktur, form och rumslighet

Nordfjell (2008) förklarar strukturen som en enkel planerad trädgård. Från poolområdet på baksidan fram till entrén på andra sidan huset följer ett gångstråk i en halvcirkel av skiffer. Det halvcirkelformade gångstråket omfamnar villan och funktionerna däremellan. Gången börjar vid entrén som en konisk trappvägg, sedan följer gången terrängen med hjälp av fyllningar, brokonstruktioner, skärningar och trappvägar. Enligt Nordfjell skapar gångstråket nya kvalitéter i landskapet genom att bli en kontrast till den bevarade naturen samtidigt som det underordnar sig landskapet. Terrassen vid poolområdet följer terrängens nivåskillnader och ger på så sätt en känsla av lätthet, (Nordfjell, 2008).

Material

I trädgården har Nordfjell använt få utvalda material som går igenom i hela trädgården för att skapa en sammanhållen och enad karaktär. Norsk skiffer, ipé, stål och grus är de material som formar trädgården. Murar och husfasad består av mindre plattor av norsk skiffer och markbeläggningen av samma material i större skala. Den halvcirkulära skiffergången övergår intill huset i en skifferbro stärkt av stålbalkar. Terrasserna som omsluter villan är av träslaget ipé, som Nordfjell beskriver som ett hållbart material som med tiden blir sidenmatt till ytan. Poolområdet består också av norskt skiffer som möter ipé. Även stål går igenom i hela trädgården i form av räcken, bänkar, konstruktioner i trappvägar, cylinderformade planteringskärl, lister mellan grus- och gräsytor samt terrasser. Grusytor förekommer i mötet mellan gräsytor och urberget för att öka tillgängligheten och förstärka kontrasten däremellan, (Nordfjell, 2008).



Utblick över berghällarna upp mot huset i Villa Solberget. Källa: Nordfjell, 2008, s. 22-23.

Växtkomposition

Nordfjell (2008) påstår att tydlig och enkel växtgestaltning stärker identiteten på platsen, skapar nya kvalitéer och avskildhet. På så sätt har han jobbat för att förstärka den befintliga karaktären på Villa Solberget. Han har bevarat ett antal befintliga tallar (*Pinus sylvestris*) och utöver det planterat nya tallar. Han har även planterat en stor kvalitet av japanska körsbärsträd (*Prunus x yedoensis*) som blommar i vitt. Bergslänten i det halvskuggiga branta läget har formats till urbergets form och planterats med murgröna (*Hedera helix*) för att förstärka karaktären och förlängas, skriver han.



Som solitära buskar har Nordfjell använt sig av vitblommiga och gulblommiga guldazeleor (*Rhododendron luteum*) och hybridmagnolia

(*Magnolia x loebeer 'Merril'*). Mot gatan används den vintergröna ligustern (*Ligustrum vulgare 'Atrovirens'*) som häck och intill poolområdet och entrén planterades den 2,5 meter höga avenbokshäcken (*Carpinus betulus*) för att skapa en känsla av avskildhet, (Nordfjell, 2008).

Halvcirkulära skiffergången ner mot entrén.

Källa: Nordfjell, 2008, s. 24.

Utifrån gestaltning, förutsättningar och funktion har Nordfjell valt ut växterna till de gröna ytorna. Färdig grästorv har rullats ut på ytorna avsedda för lek och torrängsmattor så som styvmorsviol och backnejlika har placerats ut kring berget där läget är mer utsatt och jorden torr. Frodiga växter och gräs är placerade separerat i rader för att stärka karaktären vid poolområdet med stormhatt, temynta, daglilja och tuvtåtel närmast däck. Perenner har även planterats längs stigen från entrén. Stråket följs av mörkröd stjärnflocka, vit och mörkblå stäppsalia, rödblåg alunrot, stenkyndel och pärlmalört som skapar en färgskala av vinrött, ljusblå-violett med inslag av vitt, (Nordfjell, 2008).

I planteringskärl är högt gräs, rosor och eventuella utplanteringsväxter utplanterade. Istället för en köksträdgård bland berghällarna har också kryddor och grönsaker planterats ut i kärlden, (Nordfjell, 2008).



Villa Solbergets baksida med terrasser och poolområde. Källa: Nordfjell, 2008, s. 22-23.

Sittplatser och möblering

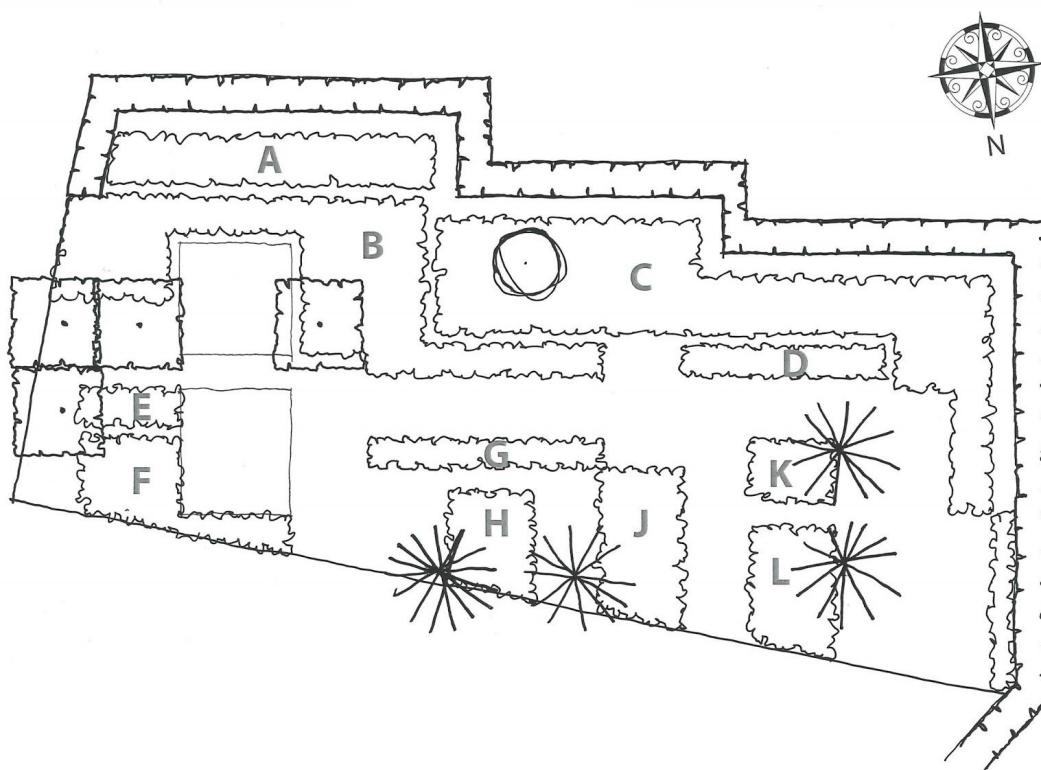
Nordfjell (2008) skriver i sin bok att övermöblering lätt kan förstöra den sparsmakade miljöns karaktär och föredrar enkla konstruktioner som inte tar för stor uppmärksamhet utan bidrar till helheten. Hans egendesignade planteringskärl av stål finns i två olika storlekar och har både gömda vattenmagasin och hjul som gör att man utefter behov kan anpassa möbleringen. Specialdesignade bänkar stål som stativ finns utplacerade på terrasserna samt neutrala trädgårdsmöbler. Möblerna som sticker ut något mer finns som sittgrupp och liggstolar och är av italiensk design (B&B iTalia, Collection1966), som Nordfjell beskriver som eleganta och lätta möbler som syns, men som tål att synas.

Vatten

Vattenelementet är inget Nordfjell (2008) berör i kapitlet om Villa Solberget i *12 trädgårdar*. I boken visas endast inslaget av vatten i trädgården i form av en pool i poolområdet på trädgårdens baksida. Vattnet kommer även in i trädgården genom trädgårdens utsikt som sträcker sig över ett vattendrag.

Linnéträdgården i Växjö

Linnéträdgården fick Ulf Nordfjell gestalta på svenska Linnédelegationens¹ uppdrag som en hyllande utställning för Carl von Linné när 300-årsjubileet 2007 firades från Linnés födelse. Utställningen anordnades av RHS (The Royal Horticultural Society) på Chelsea Flower Show i London. Efter att trädgården plockats ner i London återuppfördes den vid entrén till Göteborgs botaniska trädgård månader efter, (Nordfjell, 2008). Efter en period i Göteborg hamnade trädgården slutligen i Växjö, skriver Växjö kommun (u.å.). “Den utsökta enkelheten som kännetecknar 1700-talets gustavianska stil återfinns i trädgårdens landskapsarkitektur och design, med väl valda material och växter”, skriver Nordfjell (2008, s. 180). Avsikten var att i gestaltningen framhäva Linnés kärlek till naturen och nyfikenhet i en modern version, (Växjö kommun, u.å.).



Planritning av Linnéträdgården i Växjö. Bokstäverna i ritningens står för olika typer av växtkompositioner. Källa: Växjö kommun., u.å.. Skala cirka: 1:180.

Struktur, form och rumslighet

Linnéträdgården har en tydlig struktur och skarpa former tillsammans med en stram häck i gran (*Picea abies*), beskriver Nordfjell (2008). Han uttrycker även att de stramt klippta aplarna och runda kloten av liguster skapar en tydlig kontrast till naturen och skogskänslan. Nordfjell skriver att starka former driver rumsligheten i form av timmerväggar som delar trädgården, de starka formerna kan man även hitta i exempelvis de cirkulära granitpuffarna, strama häckarna och de kvadratiska ytorna med vatten. Även de tre konstverken av

¹ Linnédelegationen är en delegation som Regeringen gav Vetenskapsrådet 2005 för att samordna ett Linnéjubilee 2007 till minne av Carl von Linné, (Uppsalanytt, 2005).

Anne-Karin Furunes med motiv av en ananas, banan och Carl von Linné kan också uppfattas som väggar med starka former. Nordfjell redogör för att vattenarrangemangen och planteringarna med hjälp av ramar i råstål skapar enkla och starka former, samt att växterna är utsatta på ett ordnat sätt i olika fält.

Material

De tillyxade timmerväggarna som på ena sidan är i falurött och andra sida i gråmålad gustaviansk färg påminner om gamla byggtraditioner och kombineras med bärande moderna stålkonstruktioner. Trädgården är uppbyggd av timmer, granit och stål som är densamma som under Linnés tid fast bearbetad på andra sätt, (Nordfjell 2008).

Granit används i form av plattor som tillsammans skapar gångstråket med återkommande ränder. Graniten är som grund till väggarna i timmer och återkommer även i de runda cirkulära sittplatserna. Granitgångarna och timmerväggarna bärs i sin tur upp av stålkonstruktioner. Stål är också ett återkommande material i både bänkunderreden, spaljéer samt ramar till vattensamlingarna och planteringarna, (Nordfjell 2008).



Linnéträdgården i Växjö från trädgårdens västra del, gestaltade av Ulf Nordfjell. Foto: Emelie Svantesson, 2019.

Växtkomposition

Vid gestaltningen av Linnéträdgården fanns ingen befintlig natur att arbeta med eller ta hänsyn till, men gestaltningen är gjord på ett sätt som ska lyfta den svenska naturen och vara som en kärleksförklaring, menar Nordfjell (2008). Han har tagit inspiration av den svenska naturen, Carl von Linnés tid och Linnés favoriter. Rumsligheten och skogskänslan är skapad av en klippt häck av gran (*Picea abies*) tillsammans med friväxande träd i form av tall (*Picea abies*) och björk (*Betula utilis* var. *Jaquemontii* 'Doorenbos'). Han använde även stramt klippta aplar och ligusterklot samt lingonris (*Vaccinium vitis-idaea*) inramad i en kvadrat av ställister. Andra exempel på vilda växter han nämner är strutbräken, kattfot och tuvtåtel. Vid valet av de försommarblommande växterna har han utgått från färgerna vitt, blekgult och isblått som ska symbolisera det nordiska ljuset, beskriver Nordfjell.

En stor inspiration till växtvalet har även varit Linné och hans tid. Vanliga arter under Linnés tid är fortfarande vanliga, men vissa växter han tagit in är nyare perenner. Nordfjell menar att det är stämningen och sättet de används som är det avgörande. Växter som man kan hitta i Linnéträdgården innehåller sådant som Linné själv odlade, såsom liguster, hasselört, krollilja, snöbollsbuske, fingerborgsblomma, kungsbräken, stjärnflocka och kungsängslilja. Smultron (*Fragaria vesca*), linnéa (*Linnea borealis*) och hammarbytaklök (*Jovibaraba globifera*) som enligt Nordfjell var Linnés favoriter, har han framhävt genom att placera de i de cirkulära granitpuffarna.



Linnéträdgården i Växjö från trädgårdens nordöstra del. Foto: Emelie Svantesson, 2019.

Sittplatser och möblering

I trädgården finns två bänkar utplacerade, designad av Nordfjells Collection (u.å:a). De beskriver bänkarna som moderna, stilrena och starka i timmer. Nordfjell (2008) skildrar de cirkulära granitpuffarna som sittmöbler inspirerade av äldre hantverk i form av kvarnstenar.

Genom timmerväggarna skapar han rumslighet tillsammans med konstverk av Anne-Karin Furunes, (Nordfjell, 2008). Konstverken i rektangulär form med avbilder kan också beskrivas som smala väggar. I trädgården är även några mindre konstverk utplacerade; ett konstverk gjorda i keramik av Mia E. Göransson och ett glaskonstverk av Annika Jarring, enligt Nordfjell. Även en stålspaljé i en enkel rak form finns placerad intill timmerväggarna.

Vatten

“Och likt naturen finns det vatten i trädgården” framhåller Nordfjell (2008, s. 180). I två kvadratisk formade ytor har han försökt symbolisera den mörka skogssjön respektive den porlande bäcken eller strandkanten, skriver han. För att symbolisera skogssjön har han i den ena kvadraten skapat ett stilla vatten med hasselört som omsluter. Som symbol för bäcken har den andra kvadraten skapat porlande vatten som rinner över kullerstenar. Vid ett platsbesök noterades att granitpuffarna i Nordfjells egna design har gjorts om på ett ställe för att vatten ska rinna över den.

Egna reflektioner

Egna reflektioner efter fältstudie

Mitt första besök gjorde jag i Linnéträdgården i Växjö som trots att den flyttats upplevdes väldigt lik bilder och beskrivningar från utställningen på Chelsea Flower Show. Trädgården ligger väldigt fint intill en sjö och passar bra till omgivningen. Trädgården är väldigt speciell eftersom den är gjord för att hylla Linné. Det var inte förrän jag fördjupade mig i trädgården som jag förstod vissa av valen och hur genomtänkt trädgården faktiskt var. Något som jag också tänkte mycket på vid mitt besök var det porlande vattnet, vilket direkt kunde kopplas till naturens porlande bäckar.

Vid besöket i Linnéträdgården var min tanke att granitpuffarna var en del av designen men att de gick bra att sitta på också. Detta bekräftades av Nordfjells egna beskrivningar av dem i *12 trädgårdar* (2008). När han beskriver granitpuffarna i Linnéträdgården uppfattar man inte det som en detalj han brukar använda. Det var först när jag besökte *Solens och skuggans trädgård* i Lund och Tivoliparken i Höganäs - där de dök upp igen - som jag fick en bild av att han använt dem som en symbol eller signatur att han ritat trädgården. Även andra bänkar med tydlig karaktär går att hitta på flera ställen.

Efter mina besök i de tre trädgårdarna Solen och Skuggans trädgård, Tivoliparken och Linnéträdgården samt studerat Villa Solberget och Linnéträdgården genom litteratur hittar jag återkommande drag. Jag upplever att Nordfjell ofta jobbar med trädgården som en helhet vilket hela tiden hänger ihop, med sammanhängande material och planteringar som går att följa i hela trädgården. Han använder ofta raka, strikta och geometriska former, exempelvis den halvcirkulära gången i Villa Solberget, cirkeln som formar hans trädgård i Tivoliparken i Höganäs, kvadratiska vattensamlingarna i Linnéträdgården och raka avgränsningarna till planteringarna i Lund. Utifrån mina besök har jag också förstått det som att han ofta avgränsar sina planteringar, med exempelvis granitblock eller cortenplåt. Granit, stål och skiffer är tre material som återkommer i Nordfjells trädgårdar.

Ulla Molin

Bakgrund

Ulla Molin (1986) skriver att trädgården tidigt kom in i hennes liv, genom trädgårdsskolan, trädgårdspraktiken och sedan trädgårdsjournalistiken. Under sin tid som redigerare i tävlingen 'Hem i Sverige' fick hon kontakt med trädgårdsarkitekter, inredare, konsthantverkare och arkitekter. Hon var med i flera tävlingar under samma tid och ritade flera trädgårdar. Tillslut fick hon även uppdrag att utföra sina egna trädgårdar, berättar Molin. Molin är idag mest ihågkommen för sin privata trädgård som ligger i Höganäs och som blivit byggnadsminnesförklarad samt hennes bok *Leva med trädgård*, (Ising, 2016). Molin beskrivs av Ising som trädgårdsformgivare och tongivande chefredaktör för tidskriften *Hem i Sverige*.

I trädgårdsantikvariska undersökningen *Ulla Molins trädgård - Inventering av trädgårdens växtmaterial samt vård- och skötselplan* skriver Anna Andréasson (2008) ett kapitel om Ulla Molins bakgrund. Molin föddes 1909 i Kattarp. 18 år gammal började hon utbilda sig på Fredrika Bremerförbundets trädgårdsskola i utkanten av Båstad till trädgårdslärling, förklarar Andréasson. Hon praktiserade även på arkitektkontor och plantskola under sin ungdom. När hon flyttat till Stockholm fick hon uppleva modernismens genombrott på Stockholmsutställningen 1930.

När familjelivet blev aktuellt hindrade det henne från att fortsätta utbilda sig, men Molin uppmuntrades av sin make till att fortsätta skriva. Genom sitt skrivande fick hon stort genomslag som trädgårdsarkitekt, bland annat som redaktör mellan 1942 och 1966 för *Hem i Sverige*. 1967 flyttade hon med sin familj tillbaka till Skåne, till Ingelstråde som ligger i Höganäs kommun. Familjen startade i samband med det *Gröna Gården* som fortsatte fram till 1971, som skulle fungera som ett idé-lager för den intresserade med en permanent utställning och tillfälliga uteplatser för journalister och arkitekter. Konstnären och formgivaren Signe Persson-Melin sålde även fågelbad och krukor i eternit och keramik på *Gröna Gården* i Helsingborg. Molin fortsatte hela tiden att skriva om trädgårdar och fick under 70-talet anlägga flera trädgårdar, (Andréasson, 2008).

Molins sista bok *Leva med trädgård* (1986) är mer genomarbetad och omfattande, där hon skriver om sina tankar kring sitt arbete och är mer personlig än tidigare. Molin berättar om sina egna trädgårdar i Ingelstråde där hon bodde från 1967 tills hon flyttade till egnahemsområdet i Höganäs 1978. Där levde Molin fram till hon dog 1997. Trädgården blev 2010 byggnadsminnesförklarad, skriver Länsstyrelsen Skåne (u.å). I Sverige finns endast tre privatträdgårdar med byggnadsminnesförklaring, varav Molins trädgård är en. De andra trädgårdarna är Löwenströmska trädgården i Vaxholm och Parken Jacobsberg på Gotland, (Ising, 2016).

Molins vision inom trädgårdsdesign

Visioner

I boken *Ulla Molin trädgårdsarkitekt, ett porträtt* av Anna-Maria Blennow (1998) beskrivs Molins trädgårdsglädje och hennes intresse för kombinationen av det funktionella och vackra. Ising (2016) skriver att billiga och enkla växter var något Molin föredrog, även att använda många enkla exemplar än ett fåtal dyrgripar såg hon större vinst med.

Molin hade en stark uppfattning av att det bodde en trädgårdsmästare inom de flesta med intresse för odling, framhåller Blennow (1998). Uppfattningen grundades i att den största andelen av stadsbornas ursprung var landsbygden och att intresset för växter levde kvar därifrån. Blennow menar att genom att vidga och utveckla tidskriften *Hem i Sverige* från att bara vara inriktat till egnahem till att även innehålla ämnet småhusproduktion, ville Molin ge fler personer möjligheten till välplanerade trädgårdar till överkomligt pris. Under sina verksamma år skrev hon om både villasamhällen, trädgårdsstäder, sportstugeområden, balkonger för stadsbor och barnens plats i trädgården som Blennow uttrycker. Av det tolkar jag det som att Molin tyckte att trädgården är en plats för alla. Blennow menar att Molin påstod att småhusbostaden var det mest optimala bostadsalternativet, främst för barn. Det eftersom det fanns plats för trädgård och uteplats i anslutning till bostaden.

Både för Molin och för hennes tid var intresset för matnyttiga trädgårdar stort, inte minst andades det oroligheter efter krigsåren. Köksträdgårdar - som vi bland annat kan se i hennes båda egna trädgårdar - kunde vara en stor hjälp för brukarna under en hård framtid, (Blennow, 1998).

En viktig aspekt för Molin var kopplingen mellan utomhus och inomhus, fortsätter Blennow. För att skapa en bättre helhet och uppnå verklig framgång ansåg hon att samarbetet mellan trädgårdsarkitekt, inredare och arkitekt behövde stärkas. Man ska se ut över trädgården från terrassen eller huset, framhåller hon i kapitlet om Molins egna trädgård i Höganäs.

För Molin var även stommen och strukturen en viktig grund att bygga trädgården utefter. Lugna svepande former var önskvärt. Genomtänkta växtval var en grund och intresset för detaljer var stort, allt från korgar, stenar, belysning, dukar till porslin. Hennes känsla för ljus,

skugga, form och volym var också karaktäriserande. Vatten som element var en av grundsatserna i varje trädgård och det skulle även finnas många sittplatser. Till en början var det funktionella tänket en grund hos Molin men efter 50-talet övergick hon till att lägga större vikt vid saker kring växtligheten och vackra saker, (Blennow, 1998).

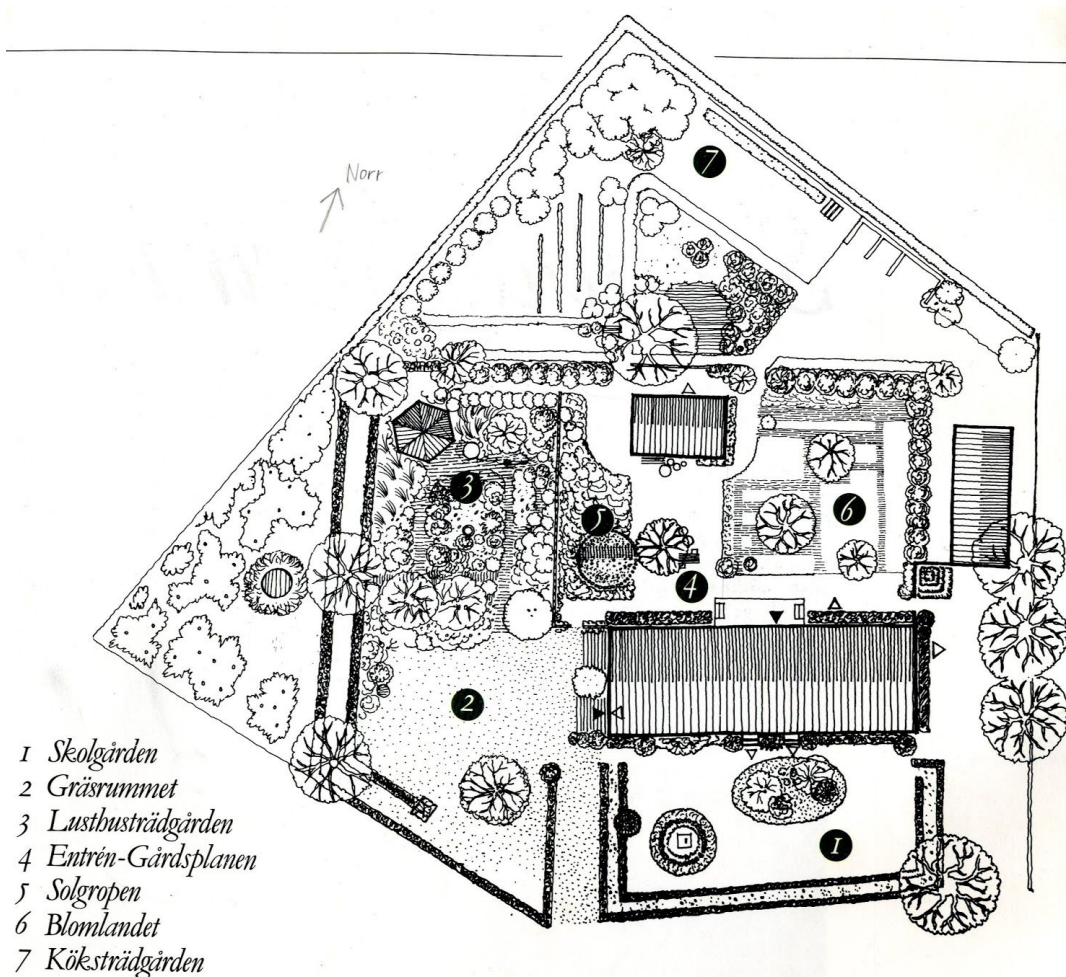
Rylander (1988) skriver att herrgårdarna och skånska allmogeträdgårdar från Molins uppväxt varit till grund för hennes intresset växters historia och kärleken till växter från - som Rylander uttrycker det - "mormors mors trädgård" (1988, s. 47). Där framhåller hon buxbom som exempel.

Molins trädgårdar

Nedan undersöks *Molins trädgård i Höganäs* och *Molins trädgård i Ingelstråde* utifrån aspekterna: 'Struktur, form och rumslighet', 'Material', 'Växtkomposition', 'Sittplatser och möblering' samt 'Vatten'. De båda trädgårdarna har varit Molins privata trädgårdar och är belägna i Höganäs kommun. I Ingelstråde levde hon från 1967 till 1978, därefter flyttade hon in till Höganäs där hon bodde tills hon dog 1997.

Molins trädgård i Ingelstråde

Letande efter en gammal boplats som gärna skulle ha stora träd ledde Molin till huset i Ingelstråde dit hon flyttade 1967. Det var en skånsk lång länga i tegel som till en början byggts som en skola under 1840-talet och mot vägen stod en stor ek bevarad. Runt om trädgården var åkerlandskap med odling av grönsaker. De 2 500 kvm trädgård delade hon upp i sju rum: 1) Skolgården, 2) Gräsrummet, 3) Lusthusträdgården, 4) Entrén-Gårdsplanen, 5) Solgropen, 6) Blomlandet och 7) Köksträdgården, som utan en direkt plan växte fram. Molins mål var att varje del skulle vara möjlig att hänföra radhusområdena och villasamhällenas små trädgårdar. Molin ville vara till glädje och menade med att det inte behövde vara märkvärdigt eller dyrbart. Senare tillkom även en åttonde del som fungerade som en skyddsplantering mot den kraftiga vinden (Molin, 1986).



Planritning av Ulla Molins trädgård i Ingelstråde med olika delar av trädgården utmarkerade. Källa: Molin, 1986, s. 13. Skala cirka: 1:550.

Struktur, form och rumslighet

Boningshuset och gårdshuset var fasta punkter i trädgården, som fick spela en stor roll för Molins gestaltning. Husets fönster, dörrar och passager fick vara anvisande. Hon planerade vad som kunde bli fina utblickar genom att gå runt och titta. Gaveln på boningshuset hade inga fönster som inte skapade någon kontakt mellan inne och ute, inte heller sockeln var bidragande till det. Molin berättar att planteringar intill grunden kan förena inne och ute, vilket hon visar ett exempel på mot entrén-gårdsplanen. För att sedan binda samman gårdshuset med boningshuset skapade hon en gårdsplan däremellan, (Molin, 1986).

Molin beskriver flera av de olika delarna av trädgården som rum och många av dem är avgränsade med häckar. "Bakom äppelhäcken låg ännu ett rum med antydning till väggar", enligt Molin (1986, s. 26). Det gamla uthuset, ett garage och ett högt staket omsluter även gårdens tre delar: Solgropen, blomlandet och gården. Utöver häckarna menar hon att i princip allt i lustbusträdgården förutom vildrosen skulle beskäras till strikta former, till den kontrasterande mjuka och friväxande rosen. I lustbusträdgården placerades ett lusthus i sexkantig form, (Molin, 1986).



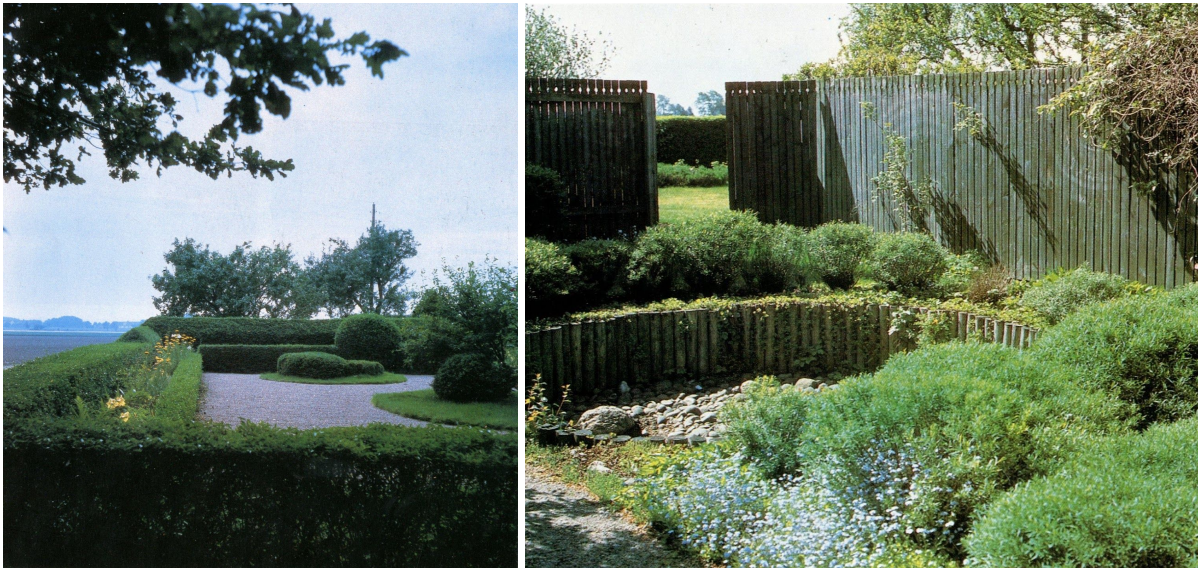
Gårdsplanen mot uthuset och solgropens Salix. Källa: Molin, 1986, s. 38.

Material

Både skolgården och entrén-gårdsplanen blev belagda med grus, kross. Molin skriver att hon tänkte tillbaka på knastret och signalen att någon kom när hon funderade på att anlägga grusplanen. I skolgården använde hon en kant i tegel som skulle hålla isär gruset från husrabatten. I den grusade gården placerades istället kullersten som skapade en rund form kring plommonträdet. Blomlandet blev uppdelat med hjälp av smala stengångar med sten från ett äldre stenbrott i närheten med lerskiffer. Sten hittade hon också i form av en stenmur norr om lusthusträdgården, östra sidan fick i sin tur avgränsades med ett plank, (Molin 1986).

Trä går att hitta i flera inslag i trädgården, bland annat använde hon det till ett litet trädäck som placerades en bit från trappen mot husets gavel. Om trädäcket skriver hon: "Inte spikas utan fogas samman med träplugg, dymling. Alltid bra i rejäla dimensioner och av virke som är impregnerat", (Molin, 1986, s. 22). En vattentunna i lusthusträdgården var huvudsakligen i trä - tunnan hade fått ett kopparrör och plastledning för vatten. Själva lusthuset bestod istället av glas med krackelerat tak i plast. Till kanterna till solgropen använde hon trästolpar som skulle stabilisera och fick en trätrall i botten intill de runda stenarna som hon plockat med sig för att skapa en koppling till stranden. Möblerna var av olika varianter men ett bord gjort av bokplank lyfter Molin speciellt, dock förstördes det och blev tvunget att ersättas. Molin skriver också att hon lämnade stammarna från de stormfällda päronträden, som blev perfekta för barnen att leka med, (Molin, 1986).

I gångarna och till en något större beläggning framför lusthuset i lustträdgården har Molin lagt tegelstenar på högkant med genomgående fogar. Där gångarna byter riktning har hon använt tegelkubb. I trappan till baksidans entré skriver hon att det hade passat med tegel till huset, men eftersom det fanns många stora stenar kvar från en gammal gårdesgård fick de muras in till en trappa, (Molin, 1986).



Vänster bild visar utblicken över skolgården ut mot åkern. Källa: Molin, 1986, s. 15. Höger bild visar solgropen och tidigare nerklippta Salixkloten. Källa: Molin, 1986, s. 43.

Växtkomposition

Den gamla eken vid vägen sparades och fick ett naturminnesmärke och står i skolgårdens hörn. Efter mycket rensning och otur med gräsmattan valde hon att göra framsidan till en grusplan med ett par gräsplatåer. Ena platån har planterats med en häck av buxbom som ska gömma brunnslocket. Den andra platån planterades med buxbom som senare formklippes och uppstammade *Amelanchie canadense*. Den befintliga ligusterhäcken mot vägen sparades men blev istället en dubbel häck när hon planterade en till rad innanför. Mellan häckarna satte hon höga liljor, tulpaner och förgätmigej. I rabatten mot huset fick fikon och klängrosor växa, (Molin, 1986).

I gräsrummet fick gräsmattan vara kvar, “[...] någonstans fick det ju vara gräs för barn och hundar att tumla om på”, påpekar Molin (1986, s. 20). I gräsmattan skapade Molin en ö med lavendel, brudslöja och rosor. Ligusterhäcken avgränsade mot vägen och en häck i oxel mot åkern. Här blev det likt skolgården dubbla häckar, men något längre ifrån varandra. Det gav möjligheten till en rännar bana, promenadstig eller klipp och löv. Över gången växte hassel och mot vägen tre äppelträd på rad. Mot den fönsterlösa gaveln stod en äldre doftande kaprifol (*Lonicera caprifolium*) och en liguster formklippes för att jämna ut skillnaden mellan marken och en upphöjd dörr. På vintern kan man se den vintergröna *Prunus laurocerasus* och rödgrenade *Cornus alba sibirica* inifrån påpekar Molin. Pioner, påskliljor, luktviol, myskmadra och anemoner växer framför en äppelhäck som står längst bort mot

lusthusträdgården. Rylander (1988) berättar att Molin vävde samman flera olika blom- och bladfärger samt tyckte att den vackraste synen en trädgård kunde bjuda på var alla färgskalans nyanser, vilket hennes tidigare nämnda blandning av växter skulle kunna vara ett delexempel på. Molin (1986) belyser att den avskärmade lusthusträdgården, med plank, oxelhäck och en hasselgång avslutar gräsrummets gången mellan häckarna. En stor del av vegetationen i lusthusträdgården klipptes strikt och den mjuka friväxande *Rosa multiflora* lämnades som en kontrast. *Astilbe*, *Asperula*, kattfot, anemoner och violer binds samman med klippt taxus, buxbom och ett litet avenboksträd. Buxbom och taxus formar stommen, med *Prunus laurocerasus* vid gången. Även en flyttad rundklippt *Weigela*, susande bambu, täckande *Acaena microphylla* och *Cotula squalida* från bambun mot stengången, ett höjdgivande hagtornsträd och blommor mot de mörka taxusbuskarna fick klä lusthusträdgården. Själva lusthuset fick lådor, krukor och jordbädd för att användas likt ett växthus, (Molin, 1986).



Ulla Molins trädgård i Ingelstråde med utblick över lusthusträdgården. Källa: Molin, 1986, s. 26.

Intill en gammal torpargrund kan man enligt Molin bevilja en plantering som kan binda samman inne och ute. Till grusgården flyttade hon ett snedvuxet plommonträd, där *Sedum acre* slog till krig nedanför. “Inte allt ‘ogräs’ som stör”, framhåller Molin (1986, s. 39). Utehusets södersida kläddes med vindruva och mot solgropen möter gårdsplanen solgropens omslutande *Salix purpurea nana* som klipptes ner till klot varje vår för att sedan låta de mjuka grenarna välva. Mot andra sidan av gårdsplanen växer blomlandets *Iris*. På blomlandets bortsida blev en ordentlig hasselhäck. Vissa dagar kunde man se Väsby kyrkspira i en utklippt port i häcken, menar Molin. Ett äppelträd, en magnolia och en rosenapel fick varsin

plats i trädgården. Även en befintlig delad *Weigela* och en *Forsythia* fick ny plats. Utöver det blandades perenner med kryddväxter som gick att överblicka både från de smala gångarna och köksfönstret, (Molin, 1986).

I norra hörnet av trädgården låg köksträdgården med oxelhäck som omslöt. Längst upp planterades en dunge med *Prunus cerasifera* med en smultronmatta under och ett jordgubbsland intill. Rabarber fick även en plats i trädgårdens ena hörn. I köksträdgården försökte Molin plantera nya sorters grönsaker och experimenterade, det blev dock inte riktigt som hon tänkt, (Molin, 1986).

Sittplatser och möblering

Molin (1986) berättar om platser att sitta i flera av delarna i trädgården. Blennow (1998) menar att Molin propagerade för funktionella och vackra ting som var exempelvis enkla att flytta och bekväma att sitta i. Det skulle finnas många sittplatser och på varje plats är en bänk motiverad, skriver Blennow. Enligt Molin (1986) finns det en trappa och ett trädäck mot husväggen i gräsrummet som ger sittmöjligheter när gräset fortfarande är blött. På en bild i Molins bok (1986, s. 22) har hon placerat en sittplats på trädäcket. Vid påskliljor, violer och anemoner i grönskan har hon satt ut en pall och en stol för en lugn stund. Lusthuset var en plats för växter, skydd från blåst och regn, duka för en måltid och för att ha en sommarfest. I lusthusträdgården finns även sittplan intill gångarna. Går man vidare till entré-gårdsplanen hittar man en bänk för avlastning eller en kort paus utanför entrédörren. Ett bord står under plommonträdet på grusgården för mat eller arbete. Molin beskriver även gården som en plats till för en måltid och för att kunna sätta sig i solen. Tidigare hade hon ett bokbord här, som senare fick ersättas med en dansk trädgårdsmöbel. Vidare till solgropen finns en trätrall som kan användas för att sola och beskåda stenarna nedan. Molin uttrycker att gropen gick från en solgrop, till duschgrop och sedan en grillgrop där man kunde sitta på kanterna. Det blev även en smultrongrop och på vintern en snögrop, (Molin, 1986).

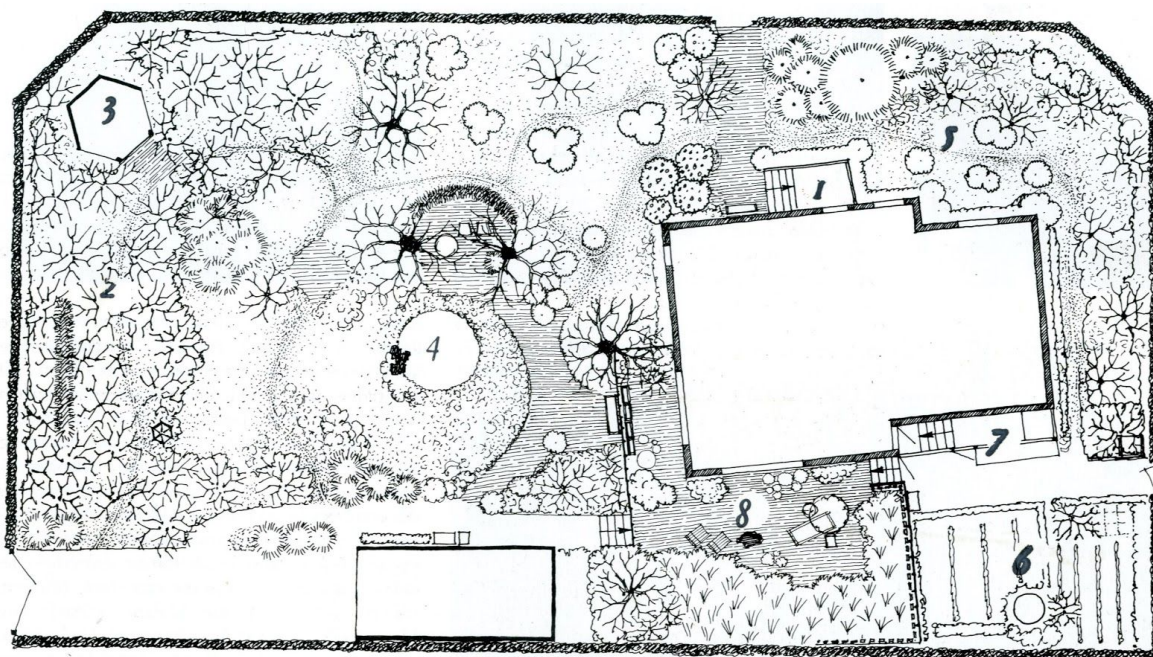
I Blomlandet hänger en fågelrestaurang från en äppelgren och ett fågelbad står mitt i blomlandet. I lusthusträdgården finns också ett fågelbad utplacerat, ett fågelbad på fot från Italien med ett blått keramikklott av Karin Björquist, (Molin, 1986).

Vatten

“Vatten måste finnas med i varje trädgård, det är en av grundsatserna”, belyser Blennow (1998, s. 64) i porträttet av Molin. I trädgården finns fågelbad utplacerade på olika ställen, där Molin visar exempel på ett fågelbad i blomlandet och ett i lusthusträdgården. Hon har även placerat ut en vattentunna med rinnande vatten från ett kopparrör utanför lusthuset, (Molin, 1986).

Molins trädgård i Höganäs

69 år gammal flyttade Ulla Molin till ett egnahemsområde från 1920-1930-talet i Höganäs tillsammans med sin man. Molin (1986) beskriver trädgården i sin bok som en utmaning att ta itu med, men oxelhäcken kring trädgården och ett äppelträd bevarat från en gammal tidigare lantgård på samma ställe var avgörandet. Trädgården är 800 kvm stor och som hon visar i sin bok har hon delat upp den i åtta delar: 1) Entrén, 2) Plommonlundan, 3) Lusthuset, 4) Fågelbadet, 5) Norrsidan, 6) Köksträdgården, 7) Växthuset och 8) Terrassen (se nedan). Blennow (1998) berättar att Molin använde både sin tidigare trädgård och trädgården i Höganäs som ett ställe där hon kunde experimentera, använda sin kunskap och hela tiden lära sig mer. Länsstyrelsen Skåne (u.å.) redogör - efter att Molins trädgård blivit byggnadsminnesförklarad 2010 - anledningen till byggnadsminnesförklaringen och varför trädgården har så höga kulturhistoriska värden i tre punkter: 1) Trädgården berättar om trädgårdar i slutet av 1900-talet och om Molin som stilbildare inom trädgårdskonst, 2) Trädgårdens utformning och genomtänkta växtval är väl bevarade och 3) Trädgården speglar verksamhetsområdet och yrket för kvinnor som vid centrala 1900-talet fick en ökad roll.



- | | |
|-----------------|------------------|
| 1 Entrén | 5 Norrsidan |
| 2 Plommonlundan | 6 Köksträdgården |
| 3 Lusthuset | 7 Växthuset |
| 4 Fågelbadet | 8 Terrassen |



Planritning av Ulla Molins trädgård i Höganäs med olika delar av trädgården utmarkerade. Källa: Molin, 1986, s. 51. Skala cirka: 1:285.

Struktur, form och rumslighet

Molin (1986) visar i sin bok *Leva med trädgård* hur hon har delat upp trädgården i olika sektioner: Entrén, plommonlunden, lusthuset, fågelbadet, norrsidan, köksträdgården, växthuset och terrassen, som hon sedan har arbetat utefter. Formerna i trädgården skriver Molin inte så mycket själv om, men utifrån planritning, platsbesök och bilder kan man se genomgående inslag av mjuka, runda och organiska former. Molin (1986) uttrycker sig även med att rhododendronen mjukar upp och att häcken får rundas till i vinklarna.

Molin belyser att hon tyckt kontakten mellan inne och ute varit avgörande för att skapa harmoni till sitt boende. Genom att skapa terrassen - med trappor på båda sidorna mot trädgården - i höjd med utbyggnaden bidrog hon till kontakten mellan rummet och trädgården, (Molin, 1986). En scenografi framför utbyggnadens stora fönster ökade också hon kontakten, samtidigt som hon satte en personlig signatur i trädgården, (Gustavsson, 2001). Rylander (1988) menar att Molin använde buskar och träd intill huset tillsammans med klättrande och slingrande växter som sammanlänkade trädgård och byggnad. Fågelbadet framför de stora fönstrena beskriver Molin (1986) som en scen med kulisser av lavendel och taxus klippt som en skärm och ett antal klot som förgrund, som också kan upplevas som avskärmande från plommonlunden. Molin framhåller också om lusthuset och växthuset, som man också kan beskriva som fysiska rum som hon skapat i trädgården.



Utblick över Ulla Molins trädgård i Höganäs från plommonlunden mot huset. Foto: Emelie Svantesson, 2019.

Material

Molin förklarar att hon under många år samlade på keramikplattor som tegelrester. När tegelbruket i Helsingborg lade ner köpte hon med allt hon kunde. Resterna fogade hon samman mellan regelbunden klinker med genomgående fogar till en matta med mönster likt textil som är intressant även under vintern. Tegelplattor är genomgående och utspridda i övriga trädgården som man kan se genom bilder i *Leva med trädgård* (Molin, 1986). Det stora fågelbadet som ligger centralt i trädgården är gjort i betong. I trädgården finns även ett flertal mindre fågelbad i varierande material placerade vid träd och buskar. I flera något rundad rester för vatten kommer keramiken från Höganäs igen. Mellan köksträdgården och terrassen höjer sig ett träplank, (Molin, 1986).

Övrigt i trädgården finns lerkrukor, lervat, keramikbrända lådor och andra keramikdetaljer, en upphöjd skifferskiva, ett bord av stenskiva med ett jugendunderrede av metall, ett lackat plåtbord, runda små bord i teak, en stol i massiv bok, en korgstol, keramik av Karin Björquist, keramik och eternit av Signe Perssons-Merlins design. Molin beskriver fiberbetong som ett material som öppnar flera möjligheter, (Molin, 1986). Hon uttrycker sig även med “Stenarna kan vara enbart som utsmyckning eller med växter i” (Molin, 1986, s. 85) och “Ett minne från stranden kan få pryda ett slag” (Molin, 1986, s. 89). Utifrån det Molin berättar förstår jag det som att många material förekommer i detaljer i trädgården. Jag kan tänka mig att hon var en samlare som gärna plockade med sig diverse material för att sedan hitta en plats till det i trädgården. Enligt Gustavsson (2001) försökte Molin använda materialen på bästa sätt och vidga på möjligheterna. De mest återkommande materialen i hennes trädgård är dock tegel och keramik utifrån Molins (1986) beskrivningar.



Ulla Molins trädgård i Höganäs från entrén mot norrsidan. Foto: Emelie Svantesson, 2019.

Växtkomposition

Molin bevarade en del befintlig vegetation och såg det som en tillgång. Oxelhäcken, två plommonträd och äppelträd fanns bland annat redan på platsen. Vid entrén fick en syren stå kvar, som dock föll 1981. Till närheten av entrén flyttades tre morsdagshortensior som varit placerade på andra ställen av trädgården tidigare. En ligusterhäck planterades utmed betongtrappan till entrén för att dölja den och öka kontakten ut från huset. En gran intill entrén är också bevarad och beskuren. Entrén möter norrsidan där sex körsbärsträd planterats och ligusterhäck som från trappan följer sockelns höjd, några *Skimmia japonica* och ett par småbladiga rhododendron (*Rhododendron Rh. laevis*) har även planterats ut för att mjuka upp. Marken har sedan täckts av murgröna (*Hedera helix*) och *Acaena microphylla*. På östra sidan mot huset har två klätterhortensior (*Hortensia petiolaris*) planterats mot en spaljé, (Molin, 1986).

I södra trädgården som Molin kallar plommonlunden har hon planterat trettio buskar av vildplommon (*Prunus cerasifera*) som även kan fungera som ett vindskydd. Som marktäckare har hon använt blåstjärnor (*Chionodoxa luciliae*), förgätmigej och smultron. Lunden beskriver hon som en förändring från gulvita knoppar, vita blommor, till mirabeller, små plommon, krikon i rött, gult och blått under sensommaren. De tidiga blåstjärnorna och smultronen övergick sedan till ett täcke av blå förgätmigej, (Molin, 1986).

Vid fågelbadet låg tidigare en rund formad gräsmatta som täcktes med kattfot (*Antennaria dioica*) som skulle följa stommen i gröngrå nyansen bättre, uttrycker Molin. Intill det stora fågelbadet i mitten av trädgården följer lammöron (*Stachys lanata*) som en matta som övergår till *Vinca* och lavendel. *Artemisia*, *Antennaria tomentosa* samt olika arter av kattfot blev också endel av den gråa grunden till scenen framför fönsterna på tillbyggnaden. Förgätmigej (*Brunnera macrophylla*), Campanula och Veronica skapar sedan blå inslag. Även inslag av rispar (*Statice limonium*) och brudslöja (*Gypsophila paniculata*) är utplanterade. Molin satt en skärm av *Taxus* i förgrunden med klotformade taxusbuskar intill och lavendel som kulisser. "De gav alla årstider en fasthet i bilden" påpekar Molin (1986, s. 67).

I köksträdgården odlade Molin en mängd olika växter som var en tillgång för köket. "Inte behöver man odla det man kan köpa billigt [...]", menar Molin (1986, s. 74). Hon odlar istället olika arter, bönor och sallat samt olika kryddväxter, som kantats med den senblommande kyndeln (*Satureia*). Bärväxter i form av två spaljerade svarta vinbärsbuskar, två björnbär mot plank och mur och en på stam röd vinbärsbuske. Molin har även planterat en rad rosor i köksträdgården. Intill finns växthuset med främsta syfte att förvara ömtåliga växter under vintern och föra upp nya plantor. Bredvid växthuset och köksträdgården intill terrassen växer bambu som insynsskydd med lagerhägg (*Prunus laurocerasus*) framför. På terrassen växer en del exotiska växter i krukor. Det växer även fikon, klotformad buxbom, liljor, tulpaner, taklök samt fetblad i ursparingar i golvet, (Molin, 1986).

Rylander (1988) påpekar att marktäckare var en favorit hos Molin. I trädgården finns flera varianter utplacerade, där “[...] drar de flitiga marktäckarna en sammanbindande väv över hela trädgården, marktäckarna som varit Ulla Molins följeslagare genom livet” berättar Blennow (1998, s. 61). Molin (1986) tar bland annat upp hasselört (*Asarum europaeum*), vintergrönan (*Vinca minor*), skugg-gröna (*Pachysandra*), myskmadra (*Asperula odorata*) och kroll-liljan (*Lilium Martagon*). Trampnarv, *Sagina*, *Acaena* och *Cotula* var markkrypare som Molin tidigt under sin trädgårdsbana även hade fäst sig vid. Molin förklarar även var i trädgården de olika kan användas, och lyfter slutligen murgrönan som den kanske - i en förgårdsplantering - bästa marktäckaren. Att ersätta gräs mot sammanhängande marktäckare på smala ytor kan vara till fördel då det kan vara svårt för gräsklipparen att nå, (Molin, 1986). Som Gustavsson (2001) menar var marktäckare även ett sätt för Molin att skapa mjuka övergångar och rofyllda bakgrunder. “Även om Ulla Molin är intresserad av varje enskild växt är det först när de sätts samman och bildar en enhet som de blir spännande. I stället för regelrätta rabatter vävs högre perenner ihop med växter lägre till ‘mattor’” belyser Rylander (1988, s. 40).

Sittplatser och möblering

Molin (1986) berättar att en vän uttryckte att Molin hade så många sittplatser när hon besökte trädgården. Molin besvarar det i sin bok med “Självklart! Man sitter för en stunds vila, sitter länge och solar, får besök och framför allt slår sig ner för att komma nära in på sina favoriter” (1986, s. 88). Denna självklarhet kan jag även se där Molin beskriver de olika sittplatserna: En bekväm korgstol, en kurortstol med rätt stöd för att vända ansiktet mot solen, två klassiskt mönstrade danska stolar intill ett trebent bord med lackad skiva av plåt med hål för avrinning, en äldre perrongsoffa för snabba besök, en rakryggad gammal stol intill ett bord med stenskiva. Möbleringen på terrassen ville hon skulle vara lätt så den skulle vara möjlig att flytta efter sol alternativt skugga, där en gungstol, bred vilstol, några extrastolar och småbord placerades ut. Hon lyfter också att en sittplats där äppelträdens grenverk sammanknöt var given, (Molin, 1986).

Enligt Blennow (1998) tyckte Molin om detaljer, allt från kuddar, belysning och korgar för avklippta grenar från trädgården till färggranna dukar och speciellt porslin för sommaren. Molin (1986) berättar om sin fågelrestaurang som bara småfåglarna kan komma fram till ritad av Lars Mickelsen, sina alla krukor, lerfat, sin upphöjda skifferskiva med en duva på, keramikrester som hon använt för vatten eller planterat i och minne hon hittat på stranden som fått placeras på ett bord i trädgården. Molin (1986, s. 64) belyser också att “på olika ställen i trädgården sätter jag ut mindre fågelbad”.

Vatten

“Det behövs vatten både för dryck och bad som tydligen är livsviktigt för fåglar” skriver Molin (1986, s. 64). Molin har runt om i trädgården placerat ut mindre fågelbad med vatten, inte minst det stora fågelbadet gjort i betong centralt placerat i trädgården. När Molin uttrycker sig om vatten i trädgården kopplar hon det till fågellivet, bland annat att de ska vara obetydligt djupa, inte blänkande eller hala och med någonting som fåglarna kan landa.

Egna reflektioner

Egna reflektioner efter fältstudie

Direkt när jag kom in i trädgården i Höganäs kände man igen sig, men trots detta var det en helt annan upplevelse att besöka trädgården och jag fick en tydligare helhetsbild. De olika rummen som hon delat upp trädgården i blev på ett sätt tydligare, samtidigt som de vävdes in i varandra. Det var inte förrän jag besökte trädgården som jag insåg hur detaljrik trädgården faktiskt är och att den skulle vara nästintill omöjlig att göra en ritning på för att anlägga, just av den anledningen. Det blev allt tydligare att hon arbetat fram sin trädgård och hela tiden pysslat med den och på så sätt fått de resultaten hon fått, vilket hon verkar ha gjort i Ingelstråde också. Trädgården var bevarad förutom växthuset och köksträdgården som de nya ägarna gjort till sitt egna. Jag kunde hitta enstaka förändringar, exempelvis har några möbler bytts ut mot nya liknande möbler. Ägaren berättade att det är näst intill omöjligt att ha ett heltidsarbete och samtidigt sköta om trädgården och syftade på att det krävs mycket tid för att sköta och bevara den. I Östbergs trädgård i anslutning till ett radhus i Lund kunde man snabbt känna igen drag från Ulla Molins egna trädgård och vad hon skrivit om trädgården i Ingelstråde, en lummig trädgård med marktäckare, formklippta taxus- och buxbombsbollar och tegelbeläggning. Även om trädgården var väldigt liten fanns fågelbad och bord med sittplatser utplacerade och likt trädgården i Höganäs finns ingen gräsyta lämnad. Jag upplevde att Molin till skillnad från Nordfjell snarade delade upp sina trädgårdar i mindre delar eller rum som sedan kopplades samman.

Trädgården i Ingelstråde fick jag inte möjlighet att besöka. “Dock är det tyvärr inte mycket kvar av hennes ursprungliga trädgård alls. När vi köpte det så var det mesta borttaget eller övervuxet. Var ju några ägare däremellan. Så dessvärre inte så mycket att se”, skriver den nuvarande ägaren.

Diskussion

Syftet har varit att studera och därefter jämföra Nordfjells och Molins visioner samt trädgårdsgestaltning. Under arbetets gång har likheter och skillnader framgått och karaktäristiska drag har blivit tydligare när jag studerar och fördjupat mig i ämnet.

Nordfjell tycker det är viktigt att anpassa gestaltning och växter till platsens klimat och förutsättningar samt använder naturen som en inspiration och förstärker den. Han använder även gestaltningen för att skapa en känsla av natur och främja kontakten mellan trädgården och landskapet. Molin lade mer fokus på kombinationen av estetik och funktion samt att ge fler personer möjlighet att till ett överkomligt pris skapa en välplanerad trädgård. Till skillnad från Nordfjell var kopplingen mellan huset och trädgården det viktiga för Molin, istället för kopplingen mellan trädgården och landskapet. Molin ville skapa en kontakt mellan inne och ute genom exempelvis en terrass i höjd med byggnaden med trappor på båda sidorna mot trädgården, utblickar och marktäckare. En skillnad är dock att de trädgårdar jag jämfört haft olika förutsättningar gällande utblick från trädgården ut i landskapet på så sätt att exempelvis Molins trädgård i Höganäs möts av gator på tre av sidorna. Jag började även fundera på om deras olika sätt att sammankoppla trädgården till landskapet eller huset kan ha påverkats av deras utbildningar eftersom Nordfjell är landskapsarkitekt medans Molin trädgårdsarkitekt. De båda tyckte att grunden och strukturen i trädgården var viktig, trots att de arbetade på olika sätt.

Det skrivs om de båda som att de tänkte mycket på struktur, form och volym. Strukturen och formerna i Nordfjells trädgård tolkar jag som geometriska, skarpa och raka. Exempelvis framhåller Nordfjell (2008) det halvcirkulära gångstråket i Villa Solberget från entrén till poolområdet och Linnéträdgårdens skarpa former genom timmerväggar, klippta aplar och ligusterklot, de inramade planterarna och kvadratiska vattenarrangemanget samt cirkulära granitpuffar. Jag har även sett liknande drag i Stadsparken i Lund och Tivoliparken i Höganäs. Molins trädgårdsstruktur tolkar jag som mer slingrande, runda och organiska. Exempel på det ger Molin (1986) några *Rhododendron* som mjukar upp och häcken som rundas i skarpa vinklar. Isaksson (2009) påpekar även det när hon skriver om Molins slingrande gångar, de obefintliga skarpa kanterna och runda formerna. Utefter fältstudier upplever jag att hon trots mycket formklippt behåller de mjuka formerna och till och med förstärker det med de klotformade buxboms- och taxusbuskarna. Som Gustavsson (2001) uttrycker var även marktäckande växter ett sätt att skapa mjuka övergångar och rofyllda bakgrunder.

Något jag ser som en likhet är tankesättet där Nordfjell använder gången i Villa Solberget för att omfamna villan och funktionerna däremellan och Molins tankesätt kring gårdsplanen som skulle binda samman boningshuset och uthuset, där både genom gestaltning försöker binda samman olika delar.

Nordfjell (2008) menar att han försökte använda materialet för skapa en sammanhållen karaktär i trädgården. Efter att ha besökt tre av Nordfjells trädgårdar uppfattar jag att han ofta arbetar med trädgården som en helhet även fast han inte förklarar det så tydligt själv. Molin delade istället upp sina trädgårdar i olika delar. I Ingelstråde och Höganäs beskriver hon flera av delarna i trädgården som delar eller rum, (Molin, 1986). Trots att hon delar upp trädgården upplever jag att hon lyckas göra trädgårdarna sammanhållna, där jag tror att hennes tydliga karaktär varit viktig.

I Villa Solberget har Nordfjell valt material som går igenom i hela trädgården - skiffer, ipé, grus och stål -, vilket verkar gälla även Linnéträdgården då han skriver att trädgården är uppbyggd av granit, timmer och stål, med ett par konstverk i keramik, glas respektive keramik, (Nordfjell, 2008). Utifrån besök i Stadsparken i Lund och Tivoliparken i Höganäs är även skiffer, granit och stål återkommande hos Nordfjell. Materialet Molin använder täcker ett större spektra och jag tycker att hon ger uttryck för att samla på sig olika material och ofta använder det hon hittar från olika ställen, bland annat när Molin (1986) berättar att hon under många år samlat på keramikplattor och tegelrester samt köpte på sig tegel när tegelbruket lade ner. Molin förklarar även att ett minne medtaget från stranden kan utsmycka och att hon använde sten från en gammal gårdesgård till sin trappa i Ingelstråde. En tanke jag har tagit med mig är att både trädgården i Ingelstråde och i Höganäs var hennes privata trädgårdar som troligtvis gjort möjligheten större till att samla på sig material. I trädgården i Höganäs använder Molin - förutom tegel och keramik som är ganska genomgående i trädgården - detaljer av lera, betong, trä, skiffer, sten, metall, teak, bok och fiberbetong. I Ingelstråde använder hon också tegel, som kant till gruset och som gång. Här använder hon också flera olika material, bland annat grus, trä, kullersten, plats och koppar, (Molin, 1986). I Östbergs trädgård använde hon också tegel men i övrigt var inte materialet lika varierande. Arkitekterna använder till stor del olika material. Jämfört med Molin har Nordfjell ett fåtal valda material som återkommer i hela trädgården. I Molins trädgårdar i Höganäs, Ingelstråde och Lund är det främst teglet som jag ser som återkommande, vilket Isaksson (2009) även understryker.

Nordfjell (2008) uttrycker att han lägger mycket fokus på kontraster. Som han redogör det använde även Molin kontraster i formspråket, med den välvande lavendeln intill det formklippt idegransklotet. Likaså gjorde Molin med den friväxande vildrosen i kontrast till de andra formklippta växterna i lusthusträdgården som hon själv bekräftar (1986). Nordfjell använde exempelvis de stramt klippta aplarna och ligusterkloten som kontrasterade till naturen. Molin beskrivs av Blennow (1998) som att hon har känsla för ljus och skugga, vilket kan skapa en annan typ av kontrast. Molin belyser blommorna i kontrast till den mörka taxusen som också handlar om en kontrast i färg. Nordfjell menar även att det halvcirkulära gångstråket i skiffer skapar en kontrast till naturen samtidigt som det underordnas, på så sätt framhävs naturen. Man skulle säga att de båda jobbar med kontraster på sätt som i vissa fall liknar varandra och på andra sätt inte.

Enligt Nordfjell stärker tydlig och enkel växtgestaltning platsens identitet, (Nordfjell, 2008), vilket han visar exempel på i Villa Solberget. Där har han bevarat tallar och förstärkt med nya samt format planteringen med murgröna efter urberget för att det ska upplevas längre. I Linnéträdgården fanns ingen befintlig natur att anpassa sig till, men ska hylla Linné och lyfta den svenska naturen som var en grund för växtvalet. Molin bevarade flera stycken växter och flyttade även några, (Molin, 1986), vilket visar på att hon också anpassade sig till den befintliga naturen.

Nordfjell har använt murgröna, rhododendron, avenbok, magnolia, rosor och liguster, växter som även förekommer hos Molin. Något Molin (1986) framhåller mer är att använda vegetationen som vindskydd och även hur hon tänker för att skapa något under hela året. Med till exempel lundens förändring från gulvita knoppar till krikon i gult, rött och blått samt vinterns rödgrenade kornell och vintergröna växter. På så sätt har Nordfjell (2008) inte uttryckt sig om sitt växtval och jag funderar kring om det är något han tänkt på i sin gestaltning. Utifrån fältstudie använder han vårlökar som blommar innan resterande växter tagit fart, men hur han tänkt med vegetationen under hösten och vintern framgår inte.

När Nordfjell valt växter skriver han att han utgått från gestaltning, funktion och förutsättningar. Stråket som följs av blommor i en färgskala av vinrött, ljusblått-violett med vita inslag, tolkar jag som ett medvetet beslut. I Linnéträdgården har han valt växter med blomning i blekgult, vitt och isblått som symboliserar ljuset i norden, (Nordfjell, 2008). Jag uppfattar att hans färgval endast gäller en period på året då blommorna blommar, vilket gör mig mer kritisk till om han försökt årstidsanpassa vegetationen i sina trädgårdar. Molin (1986) berättar om de sammanhållande färgnyanserna när hon skriver om växtvalet kring fågelbadet i Höganäs. Som Rylander (1988) påstår var det gärna hela färgskalan som gällde för Molin, men vissa delar kunde ha färgteman. Molin verkar också ha tänkt på färgerna i trädgården likt Nordfjell, men Molin verkar uppskatta flera nyanser och en förändring över året.

Nordfjell (2008) beskriver både sig själv och Molin som minimalister, där han menar att Molin använder få välvalda sorter. När jag jämfört Nordfjells och Molins växtval uppfattar jag det som att Nordfjell väljer färre växter. Inte heller möblering och andra detaljer har Nordfjell mycket av jämfört med Molin. Av den anledningen börjar jag ifrågasätta om Molin kan leva upp till uttrycket minimalist, då det inom vissa områden framstår som tvärtemot. Som Blennow (1998) påpekar hade Molin ett stort intresse för detaljer, med både porslin, korgar och sten, vilket hon också visar i sina trädgårdar. När det gäller material, detaljer och sittplatser varierar hon sig mycket.

Avseende synen på möblering är skillnaden stor. Nordfjell menar att övermöblering kan vara förstörande för miljöns karaktär till skillnad från Molin som påstår att en sittplats alltid är motiverad. Nordfjell föredrar enkla konstruktioner som bidrar till helheten, där granitpuffen kan vara ett exempel då den vid första anblick inte är en självklar sittplats. Den typen av inte

uppenbara sittmöjligheter har Molin på vissa ställen också tänkt på, exempelvis nämner Molin (1986) trappan i gräsrummet som en plats att sitta. Nordfjell har ett antal få valda sittplatser i Villa Solberget men när jag räknat antalet granitpuffar och bänkar i Linnéträdgården är det däremot ett stort antal i förhållande till ytan. Jag började fundera på om antalet sittplatser är så stort på grund av att trädgården är gjord som utställningsträdgård, offentlig trädgård eller om det fanns någon annan anledning. Möbleringen och sittplatserna upplever jag har varit en stor och viktig del i gestaltningen, så även om det är många sittplatser i antal går det fortfarande in i designen. Molins många sittplatser är istället av olika karaktär och inte lika enkla som Nordfjells. Molin (1986) nämner bland annat en korgstol, perrongsoffa, en pall och rakryggad gammal stol. Det skulle finnas en sittplats för allt, Molin beskriver allt från en bänk att ställa ner sin väska vid dörren till en stol mitt i grönskan för en lugn stund.

Utöver detaljer och möbler tycker Molin att det är väldigt viktigt med fågelbad. Det är i princip bara till fåglar hon tar in vattnet i trädgården, förutom en tunna i Ingelstråde. Som Blennow (1998) redogör det ansåg Molin att vatten var en grundsatserna i varje trädgård. När jag först läste det såg jag framför mig en liten damm, bäck, vattenspiel och så vidare. När jag sedan läste på mer om Molins trädgårdar började jag bli kritisk till uttrycket om vatten som grundsatserna i varje trädgård, då vatten kan vara så mycket mer än fågelbad. Jag ifrågasätter om det verkligen var vattnet Molin ville åt eller om det egentligen var fågellivet. Molin (1986) påpekar att vatten för bad och dryck är för fåglarna livsviktigt. Nordfjell är inspirerad av vattengestaltning efter att han besökte South Coast Plaza, ett begrepp som verkar vara i större skala än Molins sätt att arbeta med vatten. I Linnéträdgården använder han vattengestaltning som ska symbolisera skogssjön och bäcken. I de tre andra trädgårdarna - Stadsparken i Lund, Tivoliparken i Höganäs och Villa Solberget - har däremot inte arbetat mycket med vatten. När jag började med arbetet och läste om Nordfjells inspiration till vattengestaltning och Molins syn på vatten i trädgården såg jag det som en självklarhet att ha med aspekten *Vatten*. Med få inslagen av vatten och lite variation i de utvalda trädgårdarna levde vattenaspekten inte upp till mina förväntningar. Det kan såklart se annorlunda ut i deras andra trädgårdar.

Nordfjell (2008) berättar i sin bok *12 trädgårdar* att Molin var en inspiration. Framst belyser han hennes enkla sätt att skapa ett trädgårdsuttryck som går i samklang med ens personlighet likt ett porträtt, hur hon arbetade med omtumlande lavendel som möter de stramt klippta taxuskloten, hennes få genomtänkta växtsorter samt att hon var en av de första minimalisterna inom trädgårdskonst. Något jag upplever som tydligt av vad Nordfjell tagit med sig från Molin är att han har skapat ett tydligt och eget trädgårdsuttryck som speglar honom. Nordfjell har skapat ett karaktäristiskt trädgårdsuttryck genom bland annat återkommande material, former, strukturer, koppling till naturen och sina återkommande granitpuffar. Möten mellan friväxande och formklippt är också något han tagit med sig. Han har arbetat med friväxande ihop med formklippt, mötet till naturen och använt det som ett sätt att förstärka naturen genom exempelvis formklippta växter, men även material. Nordfjell menar att Molin använder utsökta och få sorter i sitt växtval. Hon har gjort genomtänkta val, men att hon

använder ett få antal sorter kan jag i relation till Nordfjells växtval inte helt hålla med om. Jämfört med Nordfjell upplever jag att Molin använder ett större antal sorter. Jag kan tänka mig att Molin jämfört med många andra under sin tid arbetat med få välvalda sorter men att Nordfjell utvecklade det vidare. Att hon är minimalist har jag också varit tveksam till, även där upplever jag Nordfjell som en mer typisk minimalist.

En återstående skillnad mellan arkitekterna är att Nordfjell är landskapsarkitekt och Molin trädgårdsarkitekt. Som tidigare nämnt kan jag tänka mig att utbildningarna varit påverkande för hur arkitekterna sammankopplar trädgården med landskapet eller huset. Två andra drag jag kan tänka mig varit mer typiskt för en landskapsarkitekt är Nordfjells naturanpassning och att han verkar arbeta med trädgården som en helhet. Molins fördelning av trädgården skulle i så fall kunna vara mer typiskt för hennes som trädgårdsarkitekt.

I Nordfjells och Molins visioner och gestaltning kan man både hitta likheter och olikheter kring tankar, material, detaljrikedom, växtval, möblering och så vidare. En tanke som följt mig under arbetets gång och jämförelsen mellan arkitekterna är hur trender under deras tid har spelat roll och påverkat deras design. Isaksson (2009) menar att Molins synsätt fortfarande var hållbart 2009 och Winroth (2009) tror 2009 att Nordfjell är inspirerad till naturen och det minimalistiska av Sveriges stilrena mode. En intressant jämförelse skulle vara att gå djupare in på hur trenderna varit påverkande för de båda arkitekterna.

Metoddiskussion

Övervägande del av litteraturen som varit till grund för Nordfjells och Molins trädgårdar har de själva författat. Eftersom de själva berättar om trädgårdarna har deras tankar och viktiga val framgått. Jämförelsen har på så sätt kunnat bli mer rättvis, dels för att det inte finns lika mycket skrivet av andra om Nordfjells trädgårdar. Molin dock har varit mer personlig och detaljerad i sitt redogörande än Nordfjell. En ytterligare tanke man får ta med sig när man väljer litteratur där de själva förklarar är att de kan ge en förskönad bild då de vill ge en bra bild av sina trädgårdar. Det kan även vara ett problem när det är exempelvis ett förlag som skriver. Hade jag fokuserat mer på utomstående källor hade nog beskrivningen av deras trädgårdar varit något annorlunda. Eftersom jag utöver litteraturstudier har besökt ett antal av deras trädgårdar har jag kunnat vara mer kritisk i mitt arbete.

Fältstudien har möjliggjort ett mer kritiskt perspektiv på deras trädgårdar. Det hade dock kunnat vara till fördel för arbetet om Villa Solberget och Molins trädgård i Ingelstråde ingått i fältstudien. Eftersom Villa Solberget ligger i Stockholm och det varit svårt att få kontaktuppgifter till ägarna och Molins trädgård i Ingelstråde har lite bevarat och besök inte varit möjligt innan slutinlämningsdag, har detta inte varit möjligt. Alla besöken har skett i maj vilket på så sätt gett trädgårdarna samma förutsättningar, dock hade det varit intressant med fler besök utspritt under året för att se hur trädgårdarna utvecklas under årstiderna.

Ett annat val av trädgårdar hade också kunnat ge ett annorlunda resultat. Jag har valt två av Molins privata trädgårdar att fokusera på, vilket kan va problematiskt då hon kunnat arbeta med trädgårdarna själv och under längre tid. I stora drag verka dock hennes karaktäristiska drag vara desamma i andra trädgårdar, då både Andersson (2012) som skriver om Hallqvistska gården och Isaksson (2009) om Östbergs trädgård har kommit fram till liknande resultat om Molins trädgårdsgestaltning. Hade jag istället valt en annan trädgård av Molin hade det varit svårare att använda Molins egna och mer personliga ord som grund för beskrivningen.

Slutsats

Efter att ha studerat och jämfört de två framstående arkitekterna Ulf Nordfjells och Ulla Molins visioner inom trädgårdsdesign och trädgårdar - Nordfjells *Villa Solberget* i Stockholm och *Linnéträdgården* i Växjö samt Molins tidigare privata trädgårdar i Höganäs respektive Ingelstråde - har slutsatser om likheter och olikheter framgått samt karaktäriserande drag hos dem. Besök i Nordfjells trädgård i Tivoliparken i Höganäs, i Stadsparken i Lund och Linnéträdgården samt Molins trädgård hos paret Östberg och hennes egna trädgård i Höganäs har varit kompletterande. Deras visioner och trädgårdar har jämförts utifrån fem aspekter: 'Struktur, form och rumslighet', 'Material', 'Växtkomposition', 'Sittplatser och möblering' samt 'Vatten'. Nedan framgår vilka slutsatser som dragits:

Struktur, form och rumslighet

Både Nordfjell och Molin tycker att trädgårdens grund och struktur är viktig trots deras olikheter. Nordfjell arbetar mycket med platsens förutsättningar och klimat samt förstärker naturen och samtidigt underordnas den. Molin fokuserar mer på estetik kombinerat med funktion. Karaktäriserande är även Nordfjells skarpa, hårda och geometriska struktur och former. Molin använder mjukare och mer slingrande former. En skillnad mellan dem är att Nordfjell sammankopplar trädgården med landskapet medan Molin sammankopplar trädgården med huset. Molin delar även upp sina trädgårdarna medan Nordfjell arbetar mer med trädgården som helhet.

Material

Nordfjells och Molins materialval skiljer sig till stor del. Nordfjell använder oftast ett fåtal utvalda material, Molin har betydligt fler. Återkommande hos Nordfjell är granit, skiffer och stål. Molins vanligaste material är tegel som använts flitigt i hennes tre trädgårdar som jag tagit del av.

Växtkomposition

Nordfjell och Molin anpassar sig till den befintliga platsen fast på olika sätt. Nordfjell strävar mer mot att förstärka platsens identitet medan Molin satsar på att bevara och använda befintliga växter. Formklippta växter är även något de båda använder flitigt, som skapar en kontrast till det friväxande. Det förefaller som om att Molin tänkt mer på vegetationen under hela året med dess förändring över årstiderna och inslag av vintergröna växter. Molin var även förtjust i marktäckare och använde dem för att bilda en enhet, mjuka upp och väva in huset i trädgården. De båda tänker på färgkombinationer i trädgården, Molin är mer förtjust i färgskalans alla färger till skillnad från Nordfjell som väljer några nyanser som han håller sig till i planteringen.

Sittplatser och möblering

Synen på möblering skiljer sig stort, eftersom Nordfjell använder sparsamt med möblering jämfört med Molin som tycker många sittplatser är en självklarhet. Hon använder dessutom flera olika varianter av sittplatser. Molin har även mycket detaljer och fågelbad i sina trädgårdar till skillnad från Nordfjell som är mer sparsmakad.

Vatten

Upplevelsen är att Nordfjell arbetar med vatten i större skala än Molin. Molin använder främst vatten i form av fågelbad för att ge fåglar möjlighet att bada och dricka. Nordfjell verkar inte ha samma biologiska mål med vatten i gestaltningen. Utifrån de utvalda trädgårdarna är vatten dock ingen stor del av någon av arkitekternas gestaltning.

Nedan sammanfattas arkitekternas tydligaste skillnader i en tabell:

Ulf Nordfjells trädgårdar	Ulla Molins trädgårdar
Starka geometriska former	Mjuka slingrande former
Trädgården som helhet	Trädgården uppdelad
Kopplingen till landskapet	Kopplingen till huset
Skiffer, granit & stål	Tegel
Naturanpassat & stärker platsens identitet	Klotklippta buskar samt marktäckare
Sparsamt med möblering	Generöst med möblering & detaljet

Sammanfattningsvis tycks det vara mycket i deras gestaltning och visioner som skiljer sig åt. Utöver det finns det även vissa likheter. De båda har velat använda den befintliga platsen, använda formklippta växter, skapa kontraster, binda samman och sammankoppla trädgården till annat. Även fast arkitekternas gestaltning skiljer sig åt har de båda lyckats skapat personliga karaktäriserande trädgårdsstilar, vilket kan vara en grund till att de blivit två av Sveriges främsta inom trädgårdsdesign.

Källförteckning

Tryckt material

Blennow, A-M. (1998). *Ulla Molin - Trädgårdsarkitekt: Ett porträtt*. T&M, Lund.

Ising, L. (2016). *Trädgårdens legender: profilerna, livsverken, deras bästa råd*. Roos & Tegnér, Malmö.

Molin, U. (1986). *Leva med trädgård*. Wiken, Höganäs.

Nordfjell, U. (2008). *12 trädgårdar*. Prisma, Stockholm.

Rylander, U. (1988). *Ulla Molin och villaträdgården under 1900-talet: Inspirationer, principer, växtuttryck*. Stad & land, nr 63. Alnarp: Sveriges lantbruksuniversitet.

Webbsidor

Allt om Trädgård. (2008). *Allt om Trädgårds stora pris 2008*. Senast hämtat 21 april 2019 från: <https://www.alltomtradgard.se/vinnare-allt-om-tradgards/>

Allt om Trädgård. (2009). *Allt om Trädgårds Stora Pris 2009!*. Senast hämtat 21 april 2019 från: <https://www.alltomtradgard.se/aots-stora-pris/>

Andersson, J. (2012) *Ulla Molin och Hallqvistska gården i Lund - då, nu & sen*. Alnarp: Sveriges lantbruksuniversitet. Senast hämtat 17 april 2019 från: https://stud.epsilon.slu.se/4013/12/andersson_j_120328.pdf

Andréasson, A. (2008). *Trädgårdsantikvariska undersökningen 2008: Ulla Molins trädgård, Inventering av trädgårdens växtmaterial samt vård- och skötselplan*. Malmö Kulturmiljö, rapport 2008:020. Senast hämtat 18 april 2019 från: http://archaeogarden.se/Hem%20-%20publikationer/Ulla_Molin_Rapport_2008_020_high.pdf

Blomsterlandet. (u.å.). *Chelsea Flower Show*. Senast hämtat 20 april 2019 från: <https://www.blomsterlandet.se/Tips-och-artiklar/Teman/Chelsea-Flower-Show/>

Gustavsson, E. (2001). *Trädgårdsideal och kunskapssyn: En studie av meningens uttryck med exempel från Gösta Reuterswårds och Ulla Molins skapande handling*. Alnarp: Sveriges lantbruksuniversitet. Senast hämtat 24 maj 2019 från:

http://www.google.se/url?sa=t&rct=j&q=&esrc=s&source=web&cd=1&cad=rja&uact=8&ved=2ahUKEwityvWMzvfAhXD-6QKHUB1D_EQFjAAegQIBRAC&url=http%3A%2F%2Fpub.epsilon.slu.se%2Fid%2Ffile%2F1275&usg=AOvVaw0tL4tD_h2HGpkCJeStFiF_

Isaksson, C. (2009). *Ulla Molin - Östbergs trädgård i Lund*. Alnarp: Sveriges lantbruksuniversitet. Senast hämtat 20 maj 2019 från:

https://stud.epsilon.slu.se/473/1/isaksson_c_090903.pdf

Länsstyrelsen Skåne. (u.å.). *Ulla Molins trädgård*. Senast hämtat 27 april 2019 från:

<https://www.lansstyrelsen.se/skane/besok-och-upptack/byggnadsminnen/ulla-molins-tradgard.html>

Nordfjell Collection. (u.å:a). *Bench timber*. Senaste hämtat 30 april 2019 från:

<https://nordfjellcollection.se/product/bench-timber/>

Nordfjell Collection. (u.å:b). *Nordfjell Collection*. Senaste hämtat 23 maj 2019 från:

<https://nordfjellcollection.se/>

Nordfjell, U. (2001). *Norrvikens trädgårdar Båstad, Utvecklingsplan*. Senast hämtat 20 april 2019 från:

<http://www.norrvikenstradgardssallskap.se/attachments/article/28/norrvikenutvecklingsplan2001.pdf>

Norstedts. (u.å.). *Ulf Nordfjell*. Senast hämtat 15 maj 2019 från:

<http://www.norstedts.se/forfattare/118462-ulf-nordfjell>

Ramböll Sverige AB. (2007). *Sigge Thernwalls Stora Byggpris 2007: En galakväll på operan*. Ramböll, Stockholm. Senast hämtat 20 april 2019 från:

<https://mb.cision.com/wpyfs/00/00/00/00/00/0A/EA/44/wkr0021.pdf>

Ratsit. (2019). *Ulf Christer Nordfjell*. Seast hämtat 24 maj 2019 från:

https://www.ratsit.se/19480325-Ulf_Christe_Nordfjell_Stockholm/MQanBa4ivVg3XCIM1uyGiTNHhfzk0rP4fqVXcOn9XzM#merInfo

Reflexark. (u.å.). *Villa Solberget*. Senast hämtat 23 maj 2019 från:

<https://reflexark.se/projekt/bostader/villa-solberget/>

Riksantikvarieämbetet, (2019). *Byggnadsminnen*. Senast hämtat 20 april 2019 från:

<https://www.raa.se/kulturarv/byggnader/byggnadsminnen/>

Uppsalanytt, (2005). *Inrättande av Linné-delegationen*. Senast hämtat 23 april 2019 från: <https://www.uppsalanytt.se/nyheter/inrattande-av-linne-delegation/>

Växjö kommun. (u.å.). *Linnéträdgården* med bifogad pdf: *Växtlista*. Senast hämtat 9 maj 2019 från: <https://www.vaxjo.se/sidor/se-och-gora/parker/linnetradgarden.html>

Winroth, K. (2009). *Gilles Clément och Ulf Nordfjell - En jämförande studie*. Kandidatarbete. Uppsala: Sveriges lantbruksuniversitet. Senast hämtat 19 maj 2019 från: https://stud.epsilon.slu.se/379/1/winroth_k_090713.pdf